

Dell™ Latitude™ E4200 Servis El Kitabı

[Sorun Giderme](#)

[Bilgisayarınızda Çalışma](#)

[Pil Durumu](#)

[Arka Panel](#)

[WLAN/WiMax Kartı](#)

[WWAN Kartı](#)

[Latitude On™ Kartı](#)

[Radyo Anahtar Kartı](#)

[Devre Süpürücüsü](#)

[LED Kapağı](#)

[Klavye](#)

[BIOS'u Sıfırlama](#)

[Bluetooth® Kablosuz Teknoloji'ne](#)

[Sahip Kartı](#)

[Ekran Aksamı](#)

[Kamera](#)

[Düğme Pili](#)

[El Desteği Aksamı](#)

[Fan](#)

[Güç Kablosu](#)




[Sistem Kartı Aksamı](#)

[Isı Emicisi Birimi](#)

[Akıllı Kart Okuyucu](#)

[Hoparlör](#)

Notlar, Dikkat Edilecek Noktalar ve Uyarılar

-  **NOT:** NOT, bilgisayarınızdan daha çok yararlanmanıza yardımcı olacak önemli bilgilere işaret eder.
-  **DİKKAT:** DİKKAT, donanımda olabilecek hasarları ya da veri kaybını belirtir ve size, bu sorunun nasıl önleneceğini anlatır.
-  **UYARI:** UYARI, meydana gelebilecek olası maddi hasar, kişisel yaralanma veya ölüm tehlikesi anlamına gelir.

Bir Dell™ n Serisi bilgisayar satın aldıysanız, bu belgede yer alan Microsoft® Windows® işletim sistemi başvuruları geçerli değildir.

Bu belgedeki bilgiler önceden bildirilmeksizin değiştirilebilir.
© 2008-2009 Dell Inc. Tüm hakları saklıdır.

Dell Inc.'in yazılı izni olmadan herhangi bir şekilde çoğaltılması kesinlikle yasaktır.

Bu metinde kullanılan ticari markalar: *Dell*, *Latitude*, *Latitude ON* ve *DELL* logosu Dell Inc. şirketinin ticari markalarıdır; *Bluetooth*, Bluetooth SIG, Inc. sahipliğinde kayıtlı bir ticari markadır ve Dell tarafından lisanslı olarak kullanılır; *Intel*, Intel Corporation'ın ABD'deki ve/veya diğer ülkelerdeki tescilli ticari markalarıdır; *Microsoft*, *Windows*, *Windows Vista* ve *Windows Vista* başlat düğmesi logosu Microsoft Corporation'ın ABD'deki ve/veya diğer ülkelerdeki ticari markaları veya tescilli ticari markalarıdır.

Bu belgede, marka ve adların sahiplerine ya da ürünlerine atıfta bulunmak için başka ticari marka ve ticari adlar kullanılabilir. Dell Inc. kendine ait olanların dışındaki ticari markalar ve ticari isimlerle ilgili hiçbir mülkiyet hakkı olmadığını beyan eder.

Ekim 2009 Rev. A02

Model PP15S

[İçerik Sayfasına Dön](#)

Pil Dilimi

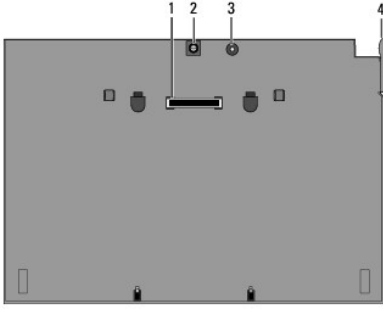
Dell™ Latitude™ E4200 Servis El Kitabı

- [Üstten Görünüm](#)
- [Alttan Görünüş](#)
- [Pil Diliminin Kurulması](#)
- [Pil Diliminin Dizüstünüze Takılması](#)
- [Pil Diliminin Dizüstünüzden Ayrılması](#)
- [Pil Diliminizin Şarj Edilmesi](#)
- [Özellikler](#)

Pil dilimi, Dell™ Latitude™ E4200 veya E4300 dizüstünüze ilave güç sağlar.

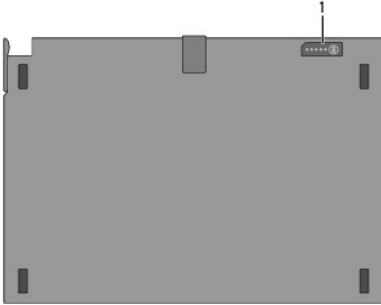
Pil dilimi, bilgisayarın alt kısmına takılır ve bağlı durumdayken ya da ayrı olarak da şarj edilebilir.

Üstten Görünüm



1	yerleştirme konnektörü	2	AC adaptörü konnektörü
3	güç durum ışığı	4	serbest bırakma kolu

Alttan Görünüş



1	şarj gösterge ışıkları
---	------------------------

Pil Diliminizin Kurulması

UYARI: AC adaptörü tüm dünyadaki elektrik prizleriyle çalışır. Ancak güç konnektörleri ve anahtarlı uzatma kabloları ülkelere göre farklılık gösterir. Uyumsuz bir kablo kullanılması veya kablunun anahtarlı uzatma kablosuna veya elektrik prizine yanlış bağlanması yangına veya ekipmanın zarar görmesine neden olabilir.

DİKKAT: Her zaman, dizüstünüz ile birlikte gelen Dell AC adaptörünü kullanın. Piyasada mevcut başka bir AC adaptör ya da eski Dell bilgisayar modellerinin adaptörünü kullanırsanız pil dilimi ya da dizüstüne zarar verebilirsiniz.

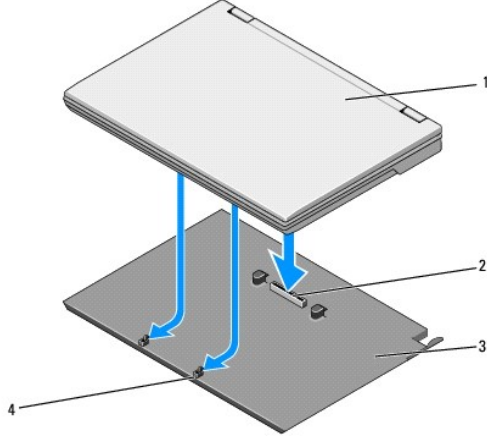
- ⚠ **DİKKAT:** Dell AC adaptörü kablosunu bilgisayardan çıkardığınızda, kablodan değil konektörden tutun ve kablunun zarar görmemesi için sıkıca fakat nazikçe çekin. AC adaptörü kablosunu sararken, kablunun hasar görmesini önlemek için AC adaptöründeki konektörün açısını izlediğinizden emin olun.

AC adaptörün bir ucunu dizüstünüzdeki AC adaptör konektörüne ve diğer ucunu elektrik prizine takın.

Pil Diliminin Dizüstünüze Takılması

⚠ **NOT:** Pil dilimini dizüstünüze taktıktan sonra, dizüstü AC adaptörü pil dilimini dizüstü AC adaptör konektöründen şarj edebilir.

1. Dizüstünü pil dilimine 30 derece açıyla tutarken, dizüstünün altındaki yuvaları pil dilimi kancalarına yerleştirin ve ardından dizüstünün arkasını pil dilimine doğru indirin. Dizüstü yerleştirme konektörünün, pil dilimi yerleştirme konektörüne girmesi gerekir.



1	dizüstü bilgisayar	2	yerleştirme konektörü
3	pil dilimi	4	pil dilimi kancaları (2)

2. Dizüstünün sıkıca oturduğunu belirten bir klik sesi duyana dek dizüstünü pil dilimine doğru bastırın.
3. Dizüstü bilgisayarını açın.

Pil Diliminin Dizüstünüzden Ayrılması

1. Pil dilimini dizüstünüzden ayırmadan önce, açık dosyaları kaydedin veya kapatın ve açık programlardan çıkın.
2. Ekranı kapattığınızda (alçalttığınızda) uyku, bekleme veya hazırda bekleme moduna girecek şekilde dizüstünüzü ayarlayın:

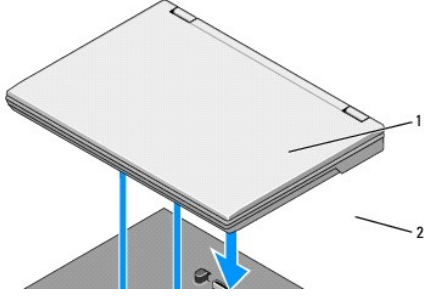
Microsoft® Windows® XP:

- a. **Başlat** → **Denetim Masası** → **Performans ve Bakım** → **Güç Seçenekleri** → **Gelişmiş'i** tıklatın.
- b. **When I close the lid of my portable computer** (Taşınabilir bilgisayarımın kapağını kapattığımda) seçeneği altında **Do nothing** (Hiçbir şey yapma)'yi seçin.

Windows Vista®

- a. **Başlat** → **Denetim Masası** → **Mobil PC** → **Güç Seçenekleri** → **Kapağın kapatılma eylemini değiştir'i** tıklatın.
- b. **When I close the lid** (Kapağı kapattığımda) açılır menüsü altında **Hiçbir şey yapma** 'yi seçin.

3. Dizüstünü pil diliminden ayırmak için dizüstü ayırma kolunu çekin.



1	pil dilimi	2	serbest bırakma kolu
---	------------	---	----------------------

4. Dizüstünün arka kenarını yukarı kaldırın ve dizüstünü pil diliminin arkasına kaydırın.

Pil Diliminizin Şarj Edilmesi

Pil diliminiz dizüstüne bağlandığında ve dizüstü AC adaptör yoluyla bir elektrik prizine bağlandığında pil diliminiz şarj olur.

Dizüstünüz ile uyumlu bir AC adaptör kullanarak dizüstünüzden ayrıldığında da pil diliminizi şarj edebilirsiniz. AC adaptörünü pil dilimindeki AC adaptörü konektörüne ve bir elektrik prizine bağlayın.

Güç Durum Işığı

Pil dilimi şarj olurken, güç durum ışığı (bkz. [Üstten Görünüm](#)) aşağıdaki durumları belirtir:

Durum	Model
Desteklenmeyen, Dell AC adaptör dışında bir adaptör dizüstünüze takılmış.	Sırayla sarı ve mavi olarak yanıp sönme
AC adaptör varken geçici pil arızası.	Sırayla sarı ve sürekli mavi olarak yanıp sönme
AC adaptör varken ciddi pil arızası.	Sürekli yanıp sönen sarı ışık
AC adaptör varken pil tam şarj modunda.	Işık kapalı
AC adaptör varken pil şarj modunda.	Mavi ışık açık

Şarj Göstergesi

Bir pilin çalışma süresi şarj edilme sayısına göre değişir. Pilin şarj düzeyini öğrenmek için pil şarj göstergesindeki durum düğmesine basıp bırakın (bkz. [Alttan Görünüş](#)), şarj düzeyi ışıkları yanar. Her ışık toplam pil şarjının yaklaşık yüzde 20'sini temsil eder. Genel pil bilgileri için, support.dell.com adresindeki *Dell Teknoloji Kılavuzuna* bakın.

Özellikler

Latitude E4200 Pil Dilimi

Fiziksel	
Yükseklik	9,5 mm (0,37 inç)
Genişlik	297 cm (11,69 inç)
Derinlik	186 mm (7,32 inç)
Ağırlık	614 g (1,35 lb) maksimum

AC Adaptörü

Giriş voltajı	100–240 VAC
Giriş frekansı	50–60 Hz
Dereceli çıkış voltajı	19.5 VDC

Bağlantı Noktaları ve Konnektörler	
Yerleştirme	100-pin konnektörü

Latitude E4300 Pili Dilimi

Fiziksel	
Yükseklik	8,9 mm (0,35 inç) ila 10,5 mm (0,41 inç)
Genişlik	298,9 mm (11,8 inç)
Derinlik	200,33 mm (7,9 inç)
Ağırlık	630 g (1,38 lb) maksimum

AC Adaptörü	
Giriş voltajı	100–240 VAC
Giriş frekansı	50–60 Hz
Dereceli çıkış voltajı	19.5 VDC

Bağlantı Noktaları ve Konnektörler	
Yerleştirme	100-pin konnektörü

[İçerik Sayfasına Dön](#)

[İçerik Sayfasına Dön](#)

Bilgisayarınızda Çalışma


Dell™ Latitude™ E4200 Servis El Kitabı

- [Önerilen Araçlar](#)
- [Bilgisayarınızda Çalışmaya Başlamadan Önce](#)
- [Bilgisayarınızda Çalıştıktan Sonra](#)

Bu belgede bilgisayarınızdaki bileşenlerin takılması ya da çıkarılması için yordamlar sunulur. Aksi belirtilmedikçe, her bir prosedür şunların yerine getirildiğini varsaymaktadır:

1. [Bilgisayarınızda Çalışmaya Başlamadan Önce](#) konusundaki tüm adımları gerçekleştirdiniz.
1. Bilgisayarınızla birlikte gelen güvenlik bilgilerini okudunuz.

Ek güvenlik en iyi uygulama bilgileri için www.dell.com adresindeki www.dell.com/regulatory_compliance, Regulatory Compliance (Yasal Uygunluk) Ana Sayfasına bakın.

 **NOT:** Bilgisayarınızın ve belirli bileşenlerin rengi bu belgede gösterilenden farklı olabilir.


Önerilen Araçlar


Bu belgedeki yordamlar için aşağıdaki araçlar gerekir:


1. Küçük düz uçlu tornavida
1. Phillips tornavida
1. Küçük plastik çubuk
1. Flash BIOS güncelleştirme (support.dell.com adresindeki Dell Destek Web sitesine bakın)


Bilgisayarınızda Çalışmaya Başlamadan Önce


Bilgisayarınızı olası zararlardan korumak ve kendi kişisel güvenliğinizi sağlamak için aşağıdaki güvenlik ilkelerini kullanın.

 **UYARI:** Bilgisayarınızın içindeki parçalar üzerinde çalışmadan önce, bilgisayarınızla birlikte verilen güvenlik bilgilerini okuyun. Ek güvenlik en iyi uygulama bilgileri için www.dell.com adresindeki www.dell.com/regulatory_compliance, Regulatory Compliance (Yasal Uygunluk) Ana Sayfasına bakın.

 **UYARI:** Tamir işlemlerinin pek çoğu yalnızca yetkili servis teknisyeni tarafından yapılabilir. Yalnızca ürün belgelerinizde izin verilen ya da çevrimici ya da telefon hizmeti ile ve destek ekibi tarafından yönlendirilen sorun giderme ve basit tamir işlemlerini gerçekleştirmelisiniz. Dell tarafından yetkilendirilmemiş servislerden kaynaklanan zararlar garantinizin kapsamında değildir. Ürünle birlikte gelen güvenlik talimatlarını okuyun ve uygulayın.



 **DİKKAT:** Elektrostatik boşalmı önlemek için, bir bilek topraklama kayışı kullanarak ya da bilgisayarın arkasındaki konektör gibi boyanmamış metal yüzeylere sık sık dokunarak kendinizi topraklayın.


 **DİKKAT:** Bileşenleri ve kartları itina ile kullanın. Bileşenlere veya kartların üzerindeki temas noktalarına dokunmayın. Kartları uç kısmından veya metal montaj kenarından tutun. İşlemci gibi bileşenleri pinlerinden değil kenarlarından tutun.

 **DİKKAT:** Bir kabloyu çıkarırken kablunun kendisini değil, kablo konektörünü ya da gerilme önleyici halkasını tutup çekin. Kilit tırnaklı kablo konektörleri için, konektörü ayırmak için kilit tırnaklarını nazikçe çekin. Kabloyu takarken konektöre ve/veya pinlerine hasar vermemek için konektörlerin doğru yönde ve hizada olduklarından emin olun.


1. Bilgisayar kapağının çizilmesini önlemek üzere çalışma yüzeyinin düz ve temiz olmasını sağlayın.
2. Bilgisayarınızı kapatın.

1. Windows XP'de, **Başlat** → **Kapat** → **Kapat**'a tıklayın.

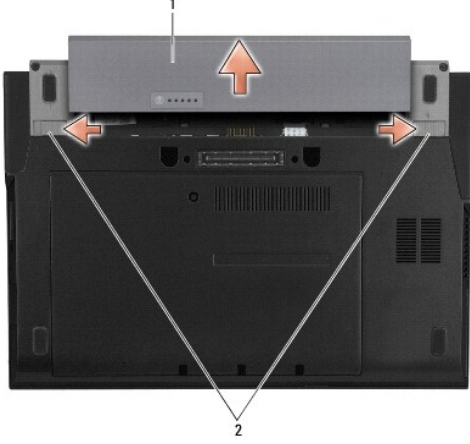
1. Windows Vista'da bilgisayarınızı kapatmak için, **Başlat**  , ok  simgesi ve ardından **Kapat** 'ı tıklayın.

 **NOT:** Bilgisayarın kapalı olduğundan ve bir güç yönetimi modunda olmadığından emin olun. İşletim sistemini kullanarak bilgisayarınızı kapatamazsanız, güç düğmesini 4 saniye boyunca basılı tutun.

3. Bilgisayarınızı ve tüm bağlı aygıtları elektrik prizlerinden çıkarın.
4. Tüm ağ kablolarını bilgisayardan ayırın.

 **DİKKAT:** Sistem kartının zarar görmesini önlemeye yardımcı olmak için, bilgisayara bakım yapmadan önce pili pil yuvasından çıkarmanız gerekir.

5. Bilgisayarınızda çalışmadan önce, harici aygıtları ve takılı kartları çıkarın.
 - 1 ExpressCard gibi takılı aygıtları çıkarmak için, bilgisayarınızda veya support.dell.com adresinde bulunan **Dell™ Teknoloji Kılavuzu**'na bakın.
 - 1 Yerleştirme istasyonundan çıkarmak için, **support.dell.com** adresindeki *E-Port Kullanıcı Kılavuzu* veya *E-Port Plus Kullanıcı Kılavuzu*'na bakın.
 - 1 Pil birimini **çıkarmak için**, pil biriminizle birlikte verilen veya support.dell.com adresinde bulunan belgelere bakın.
 - 1 Ortam tabanını **çıkartmak için**, aygıtla verilen veya support.dell.com adresinde bulunan belgelere bakın.
6. Bilgisayarı ters çevirin.
7. Pil ayırma mandallarını açık bir konumda kilitlemek için birbirlerinden uzağa kaydırın .
8. Pili yuvanın dışına kaydırın.



1 pil 2 pil ayırma mandalları (2)

9. Bilgisayarın üst kenarını yukarı getirin, ekranı açın ve sistem kartını topraklamak için güç düğmesine basın.

Bilgisayarınızda Çalıştıktan Sonra

Değiştirme işlemlerini tamamladıktan sonra, bilgisayarınızı açmadan önce harici aygıtları, kartları, kabloları vs. taktığınızdan emin olun.

NOT: Bilgisayarın zarar görmesini önlemek için, yalnız bu modeldeki Dell bilgisayar için tasarlanmış olan pilleri kullanın. Başka Dell bilgisayarlar için tasarlanmış pilleri kullanmayın.

1. Pili değiştirin. Pili yuvaya takın ve yerine oturana kadar itin.
2. Bilgisayar yerleştirici, ince pil veya ortam tabanı gibi harici aygıtları bağlayın ve ExpressCard gibi kartları değiştirin.
3. Ağ kablolarını bilgisayarınıza bağlayın.
4. Bilgisayarınızı ve tüm bağlı aygıtları elektrik prizlerine takın.
5. Bilgisayarınızı açın.

[İçerik Sayfasına Dön](#)

[İçerik Sayfasına Dön](#)

BIOS'u Sıfırlama

Dell™ Latitude™ E4200 Servis El Kitabı

- [BIOS'u CD'den Sıfırlama](#)
- [BIOS'u Sabit Disk Sürücüsünden Sıfırlama](#)
- [BIOS'un bir USB Bellekten Sıfırlanması](#)

Yeni bir sistem kartıyla birlikte BIOS güncelleştirme program CD'si sağlanmışsa ortamdan BIOS'u sıfırlayın. Bir BIOS güncelleştirme programınız yoksa, BIOS'u sabit diskten sıfırlayın.

DİKKAT: Sistem kartını değiştiriyorsanız, sistem kurulum programında **doğru SATA modunun seçildiğinden** emin olun. Bilgisayarınıza ait tüm yedek sistem kartlarının SATA işlevleri varsayılan biçimde **IRRT moduna ayarlanmıştır**. Farklı bir SATA moduna (ATA veya AHCI) sahip bir kalıp dosyası **yüklediniz veya düzenlediyseniz, ön yükleme sırasında, işletim sistemini yeniden yüklemenizi gerektirebilecek bir veri kaybı riski** bulunmaktadır. Sistem kurulumu programında SATA modunun ayarlanması hakkında **daha fazla bilgi için bilgisayarınızda veya support.dell.com adresinde bulunan Dell™ Teknoloji Kılavuzu'na** bakın.

NOT: Sistem kartını değiştiriyorsanız, sistem kartı değiştirme kiti, Servis Etiketinin değiştirilen sistem kartına aktarılması için kullanabileceğiniz yardımcı programın bulunduğu bir medyayı da içermektedir. BIOS'u sıfırlamadan önce bu yardımcı programı çalıştırdığınızdan emin olun.

BIOS'u CD'den Sıfırlama

DİKKAT: Güç kaybını önlemek için, AC adaptörünü bilinen, iyi bir güç kaynağına takın. Aksi şekilde hareket edilmesi bilgisayarınızın hasar görmesine neden olabilir.

- AC adaptörünün prize takıldığından ve ana pilin düzgün şekilde takılı olduğundan emin olun.
- Yalnızca bir kez ortamdan önyükleme yapmak için bilgisayarı ayarlamak üzere BIOS güncelleştirme program CD'sini yüklemeyen önce <F12> tuşuna basın. Aksi halde, varsayılan önyükleme sırasını değiştirmek için sistem ayar programına girmeniz gerekir.
- BIOS güncelleştirme program CD'sini yükleyin ve bilgisayarı açın.

DİKKAT: İşlem başladıktan sonra yarıda kesmeyin. Bunun yapılması bilgisayarınıza zarar verebilir.

Ekranda görünen yönergeleri uygulayın. Bilgisayar önyüklemeye devam eder ve yeni BIOS'u güncelleştir. Sıfırlama güncelleştirmesi tamamlandığında bilgisayar otomatik olarak yeniden önyükleme yapar.

- Sürücüden flash BIOS güncelleştirme program CD'sini çıkarın.

BIOS'u Sabit Disk Sürücüsünden Sıfırlama

DİKKAT: Güç kaybını önlemek için, AC adaptörünü bilinen, iyi bir güç kaynağına takın. Aksi şekilde hareket edilmesi bilgisayarınızın hasar görmesine neden olabilir.

- AC adaptörünün elektrik prizine bağlandığından, ana pilin uygun şekilde takıldığından ve bir ağ kablosunun takılı olduğundan emin olun.
- Bilgisayarı açın.
- support.dell.com adresinde bilgisayarınızla ilgili en son BIOS güncelleştirme dosyasını bulun.
- Dosyayı karşıdan yüklemek için **Şimdi Yükle**'yi tıklayın.
- Export Compliance Disclaimer** (İhracat Uyumluluğu Yasal Uyarı) penceresi görünürse, **Yes, I Accept this Agreement** (Evet, bu Anlaşmayı Kabul Ediyorum) seçeneğini tıklayın.

Dosya Yükleme penceresi açılır.

- Bu programı diske kaydet**'i ve **Tamam**'i tıklayın.

Kayıt Yeri penceresi açılır.

- Kayıt Yeri** menüsünü görmek için **Masaüstü**'nü seçin ve ardından **Kaydet**'i tıklayın.

Dosya masaüstünüze yüklenir.

8. **Yükleme Tamamlandı** penceresi görünürse **Kapat**'ı tıklayın.

Dosya simgesi masaüstünüzde görünür ve yüklenen BIOS güncelleştirme dosyasıyla aynı ada sahiptir.

9. Masaüstündeki dosya simgesini çift tıklayın ve ekrandaki yönergeleri izleyin.

BIOS'un bir USB Bellekten Sıfırlanması

DİKKAT: Güç kaybını önlemek için, AC adaptörünü bilinen, iyi bir güç kaynağına takın. Aksi şekilde hareket edilmesi bilgisayarınızın hasar görmesine neden olabilir.

1. AC adaptörünün prize takıldığından ve ana pilin düzgün şekilde takılı olduğundan emin olun.
2. Sistem kurulum programında USB bağlantı noktasının etkinleştirildiğinden emin olun. USB bağlantı noktasının etkinleştirilmesi hakkında daha fazla bilgi için bilgisayarınızda veya support.dell.com adresinde yer alan *Dell™ Teknoloji Kılavuzu*'na bakın.
3. İçerisinde BIOS güncellemesi olan ön yüklenebilir USB belleği takın ve bilgisayarınıza açın.
4. Bilgisayarı yalnızca bir defaya mahsus olmak üzere USB bellekten açmak için <F12> tuşuna basın. Aksi halde, varsayılan ön yükleme sıralamasını değiştirmek için sistem kurulum programına girerek, USB'yi ilk ön yükleme aygıtı olarak belirlemelisiniz.

DİKKAT: İşlem başladıktan sonra yarıda kesmeyin. Bunun yapılması bilgisayarınıza zarar verebilir.

Ekranda görünen yönergeleri uygulayın. Bilgisayar önyüklemeye devam eder ve yeni BIOS'u güncelleştir. Sıfırlama güncelleştirmesi tamamlandığında bilgisayar otomatik olarak yeniden önyükleme yapar.

5. USB belleği USB bağlantı noktasından çıkartın.
-

[İçerik Sayfasına Dön](#)

[İçerik Sayfasına Dön](#)

Bluetooth® Kablosuz Teknolojisi'ne Sahip Kart

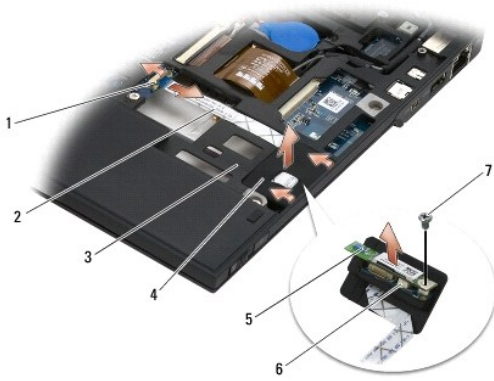
Dell™ Latitude™ E4200 Servis El Kitabı

- [Bluetooth Kablosuz Teknolojisi'ne Sahip Kartın Çıkartılması](#)
- [Bluetooth Kablosuz Teknolojisi'ne Sahip Kartın Takılması](#)

△ **UYARI** : Bilgisayarınızın içindeki parçalar üzerinde çalışmadan önce, bilgisayarınızla birlikte verilen güvenlik bilgilerini okuyun. Ek güvenlik en iyi uygulama bilgileri için www.dell.com adresindeki www.dell.com/regulatory_compliance, Regulatory Compliance (Yasal Uygunluk) Ana Sayfasına bakın.

Bluetooth Kablosuz Teknolojisi'ne Sahip Kartın Çıkartılması

1. [Bilgisayarınızda Çalışmaya Başlamadan Önce](#) bölümündeki prosedürleri uygulayın.
2. LED kapağını çıkarın (bkz. [LED Kapağını Çıkarma](#)).
3. Klavyeyi çıkarın (bkz. [Klavyeyi Çıkarma](#)).
4. Kilit mandalından nazikçe çekerek kabloyu sistem kartından ayırın.
5. Taban aksamından ayırmak için modülü yukarı doğru kaldırın.
6. Modülü ters çevirin.
7. M2 x 3 mm vidayı karttan sökün.
8. Modül üzerindeki konnektörden ayırmak için kartı çekin.



1	serbest bırakma mandalı	2	kablo
3	taban aksamı	4	modül
5	kart	6	kart konnektörü
7	vida		

Bluetooth Kablosuz Teknolojisi'ne Sahip Kartın Takılması

1. Kartı modül üzerindeki kart konnektörüne takın.
2. M2 x 3 mm vidayı kart üzerindeki yerine takın.
3. Modülü üst kısmı yukarı gelecek şekilde çevirin ve modülü taban aksamına bastırın.
4. Kilit mandalını kullanarak kabloyu sistem kartına takın.
5. Klavyeyi takın (bkz. [Klavyeyi Değiştirme](#)).

6. LED kapađını takın (bkz. [LED Kapađını Yerine Takma](#)).
7. [Bilgisayarınızda Çalıştıktan Sonra](#) bölümündeki prosedürleri uygulayın.

[İçerik Sayfasına Dön](#)

[İçerik Sayfasına Dön](#)

Kamera

Dell™ Latitude™ E4200 Servis El Kitabı

- [Kamerayı Çıkarma](#)
- [Kamerayı Yerine Takma](#)

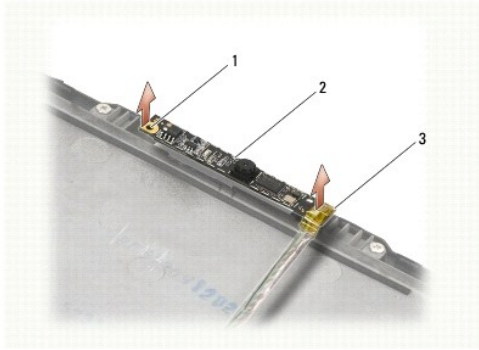
UYARI: Bilgisayarın içinde çalışmaya başlamadan önce, bilgisayar ile birlikte gelen güvenlik bilgilerini okuyun. Ek güvenlik en iyi uygulama bilgileri için www.dell.com adresindeki www.dell.com/regulatory_compliance, Regulatory Compliance (Yasal Uygunluk) Ana Sayfasına bakın.

DİKKAT: Elektrostatik boşalımı önlemek için, bir bilek topraklama kayışı kullanarak ya da bilgisayarın arkasındaki konektör gibi boyanmamış metal yüzeylere sık sık dokunarak kendinizi topraklayın.

Bilgisayarınızla birlikte bir kamera kartı sipariş ettiyseniz, kamera zaten takılıdır.

Kamerayı Çıkarma

1. [Bilgisayarınızda Çalışmaya Başlamadan Önce](#) bölümündeki prosedürleri uygulayın.
2. Klavyeyi çıkarın (bkz. [Klavyeyi Çıkarma](#)).
3. Ekran aksamını çıkarın (bkz. [Ekran Aksamını Çıkarma](#)).
4. Ekran çerçevesini çıkarın (bkz. [Ekran Çerçevesini Çıkarma](#)).
5. Ekran panelini çıkarın (bkz. [Ekran Panelini Çıkarma](#)).
6. Ekran menteşelerini çıkarın (bkz. [Ekran Menteşelerini Çıkarma](#)).
7. Kamera kartını ekranın arka kapağından kaldırın.
8. Ekran/Kamera aksamını ekran menteşelerinden ayırın.



1	hizalama direkleri (2)	2	kamera kartı
3	ekran/kamera kablo aksamı		

Kamerayı Yerine Takma

NOT: Bu prosedür öncelikle çıkarma prosedürünü tamamladığınızı varsaymaktadır.

1. Kamera kartını ekran kapağındaki hizalama direkleriyle hizalayın.
2. Ekran kablolarını menteşelerin içinden tekrar geçirin.
3. Ekran menteşelerini yerine takın (bkz. [Ekran Menteşelerini Yerine Takma](#)).

4. Ekran panelini yerine takın (bkz. [Ekran Panelini Deęiřtirme](#)).
5. Ekran çerçevesini takın (bkz. [Ekran Çerçevesini Yerine Takma](#)).
6. Ekran aksamını yerine takın (bkz. [Ekran Aksamını Deęiřtirme](#)).
7. [Bilgisayarınızda Çalıştıktan Sonra](#) bölümündeki prosedürleri uygulayın.

[İçerik Sayfasına Dön](#)

Düğme Pili

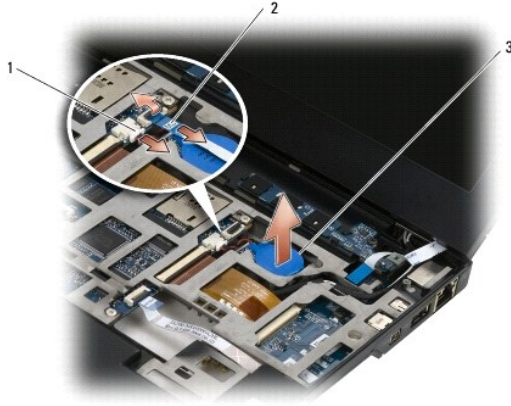
Dell™ Latitude™ E4200 Servis El Kitabı

- [Düğme Pili Çıkarma](#)
- [Düğme Pili Değiştirme](#)

Düğme Pili Çıkarma

UYARI: Bilgisayarınızın içindeki parçalar üzerinde çalışmadan önce, bilgisayarınızla birlikte verilen güvenlik bilgilerini okuyun. Ek güvenlik en iyi uygulama bilgileri için www.dell.com adresindeki www.dell.com/regulatory_compliance, Regulatory Compliance (Yasal Uygunluk) Ana Sayfasına bakın.

1. [Bilgisayarınızda Çalışmaya Başlamadan Önce](#) bölümündeki prosedürleri uygulayın.
2. LED kapağını çıkarın (bkz. [LED Kapağını Çıkarma](#)).
3. Klavyeyi çıkarın (bkz. [Klavyeyi Çıkarma](#)).
4. Alttaki çift taraflı yapışkan bandı açmak için düğme pili kaldırın.
5. Düğme pili kaldırarak bilgisayardan çıkarın.
6. Sistem kartından pil kablosunu çıkarın.



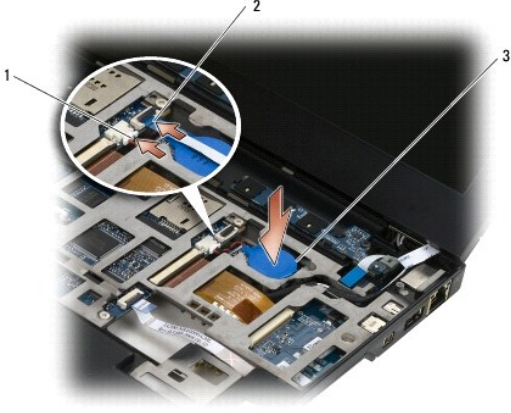
1	pil kablosu	2	LED kartı kablosu
3	düğme pili		

Düğme Pili Değiştirme

UYARI: Bilgisayarınızın içindeki parçalar üzerinde çalışmadan önce, bilgisayarınızla birlikte verilen güvenlik bilgilerini okuyun. Ek güvenlik en iyi uygulama bilgileri için www.dell.com adresindeki www.dell.com/regulatory_compliance, Regulatory Compliance (Yasal Uygunluk) Ana Sayfasına bakın.

1. Düğme pilin kablosunu sistem kartına takın.
2. Düğme pili bilgisayara takın.
3. Eski düğme pili yeniden takıyorsanız, bandı alt kısma sabitlemek için aşağı doğru bastırın.

Yeni bir düğme pil takıyorsanız pilin arkasındaki yapışkanı çıkartın ve pili tırnak altına doğru kaydırın. Bandı alta sabitlemek için bastırın.



1	pil kablosu	2	LED kartı kablosu
3	düğme pil		

4. Klavyeyi takın (bkz. [Klavyeyi Deęiřtirme](#)).
5. LED kapađını takın (bkz. [LED Kapađını Yerine Takma](#)).
6. [Bilgisayarınızda Çalıştıktan Sonra](#) bölümündeki prosedürleri uygulayın.

[İçerik Sayfasına Dön](#)

[İçerik Sayfasına Dön](#)

Ekran Aksamı

Dell™ Latitude™ E4200 Servis El Kitabı

- [Sıvı Kristal Ekran \(LCD\) Kapaklarının Tipleri](#)
- [Ekran Panelini Değiştirme](#)
- [Ekran Aksamını Çıkarma](#)
- [Ekran Monteselerini Çıkarma](#)
- [Ekran Aksamını Değiştirme](#)
- [Ekran Monteselerini Yerine Takma](#)
- [Ekran Çerçevesini Çıkarma](#)
- [Ekran Kablosu/Kamera ile Birlikte Ekran Kablosunun Çıkarılması](#)
- [Ekran Çerçevesini Yerine Takma](#)
- [Ekran Kablosu/Kamera ile Birlikte Ekran Kablosunun Takılması](#)
- [Ekran Panelini Çıkarma](#)

UYARI: Bilgisayarınızın içindeki parçalar üzerinde çalışmadan önce, bilgisayarınızla birlikte verilen güvenlik bilgilerini okuyun. Ek güvenlik en iyi uygulama bilgileri için www.dell.com adresindeki www.dell.com/regulatory_compliance, Regulatory Compliance (Yasal Uygunluk) Ana Sayfasına bakın.

Sıvı Kristal Ekran (LCD) Kapaklarının Tipleri

Farklı renk seçenekleri ile sipariş edilebilecek uç LCD kapak tasarımı şu şekildedir:

- 1 WLAN, sadece kısa anten kablosunu destekler:
 - 1 Çarpma desteği yok
 - 1 Kısa anten kablosu (WLAN anten kabloları radyo anahtar kartına bağlanır)
- 1 Sadece WWAN ve WLAN desteği:
 - 1 LCD üst kapağının iki tarafında çarpma desteği
 - 1 WLAN kabloları, radyo anahtar kartına gider
 - 1 WWAN kabloları WWAN kartına gider
- 1 WLAN, WWAN ve Kamera çarpma desteği:
 - 1 LCD üst kapağının iki tarafında çarpma desteği
 - 1 WLAN kabloları, radyo anahtar kartına gider
 - 1 WWAN kabloları WWAN kartına gider

Ekran Aksamını Çıkarma

1. [Bilgisayarınızda Çalışmaya Başlamadan Önce](#) bölümündeki prosedürleri uygulayın.
2. Arka paneli sökün (bkz. [Arka Panelin Sökülmesi](#)).
3. WLAN ve WWAN kablolarını çıkartın.
4. Bilgisayarın üst kenarını yukarı getirin.
5. LED kapağını çıkarın (bkz. [LED Kapağını Çıkarma](#)).
6. Klavyeyi çıkarın (bkz. [Klavyeyi Çıkarma](#)).
7. Kablo konnektörünün yanındaki tırnağı nazikçe çekerek kabloyu ekran aksamından ayırın.
8. Anten kablolarını ayırın.

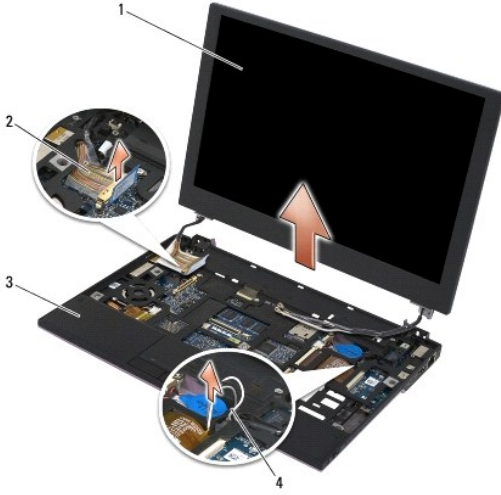
Varsa, radyo anahtar kartını çıkarın (bkz. [Radyo Anahtar Kartını Çıkarma](#)) ve WWAN kablolarını ayırıp başka yerden geçirin.

Radyo anahtar kartı yoksa, WLAN ve WWAN kablolarını ayırın ve yerinden çıkartın.
9. Ekran aksamına giden tüm kabloları bilgisayarın arkasına konumlandırın.
10. Ekran aksamını sabitleyen dört adet M2,5 x 5 mm vidayı sökün.



1 vidalar (4)

11. Ekranı 90 derece açın ve ekran aksamını taban aksamından kaldırın.



1	ekran aksamı	2	ekran kablosu
3	taban aksamı	4	kablosuz kabloları

Ekran Aksamını Değiştirme

UYARI: Bilgisayarınızın içindeki parçalar üzerinde çalışmadan önce, bilgisayarınızla birlikte verilen güvenlik bilgilerini okuyun. Ek güvenlik en iyi uygulama bilgileri için www.dell.com adresindeki www.dell.com/regulatory_compliance, Regulatory Compliance (Yasal Uygunluk) Ana Sayfasına bakın.

1. Ekran menteşelerini bilgisayarın tabanındaki deliklerle hizalayın, sonra ekranı yerine indirin.
2. Her bir tırnak altındaki ekran kablosunu yönlendirme kanalı içerisinden geçirin ve kabloyu sistem kartı üzerinde yer alan ekran kablosu konektörüne bağlayın.
3. Kablosuz (WLAN ve WWAN) kablolarını ve radyo anahtar kartı kablolarını (varsa), yönlendirme kanalı içerisindeki her bir tırnağın altından ve ardından sağ G/Ç kartı şerit kablosunun altından geçirin.
4. Ekranı kapatın ve bilgisayarı ters çevirin.
5. Ekran aksamını sabitleyen dört M2,5 x 5 mm vidayı yerine takın.
6. Bilgisayar yapılandırmanızdaki kartlara bağlı olarak anten kablolarını kendi kartlarına bağlayın:

WWAN için, bkz. [WWAN Kartını Yerine Takma](#).

Radyo anahtar kartı için, bkz. [Radyo Anahtar Kartını Yerine Takma](#).

WLAN için, bkz. [WLAN/WiMax Kartını Yerine Takma](#).

7. Kullanılmayan anten kablolarını kart yuvasının yanındaki taban aksami kablo tutucularına yerleştirin.
8. Klavyeyi takın (bkz. [Klavyeyi Deęiřtirme](#)).
9. LED kapaęını takın (bkz. [LED Kapaęını Yerine Takma](#)).
10. Arka paneli deęiřtirin (bkz. [Arka Panelin Deęiřtirilmesi](#)).
11. [Bilgisayarınızda Çalıştıktan Sonra](#) bölümündeki prosedürleri uygulayın.

Ekran Çerçevesini Çıkarma

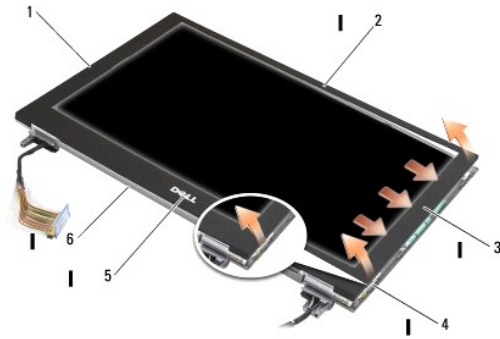
UYARI: Bilgisayarınızın içindeki parçalar üzerinde çalışmadan önce, bilgisayarınızla birlikte verilen güvenlik bilgilerini okuyun. Ek güvenlik en iyi uygulama bilgileri için www.dell.com adresindeki www.dell.com/regulatory_compliance, Regulatory Compliance (Yasal Uygunluk) Ana Sayfasına bakın.

1. [Bilgisayarınızda Çalışmaya Başlamadan Önce](#) bölümündeki prosedürleri uygulayın.
2. Arka paneli sökün (bkz. [Arka Panelin Sökülmesi](#)).
3. LED kapaęını çıkarın (bkz. [LED Kapaęını Çıkarma](#)).
4. Klavyeyi çıkarın (bkz. [Klavyeyi Çıkarma](#)).
5. Ekran aksamını çıkarın (bkz. [Ekran Aksamının Çıkarma](#)).

DİKKAT: Ekran arka kapaęından çerçeveyi çıkarırken, çerçevenin ve ekran panelinin zarar görmemesi için çok dikkatli olun. Özellikle LED ekran panelleriyle kullanılan ön bölümler için köşelere çok dikkat etmek gerekir.

DİKKAT: Ekran paneline kalıcı bir zarar vermemek için, panelin merkezine bastırmayın veya ovalamayın.

6. Çerçevenin kenarlarını ekran panelinden ayırmak için ekran çerçevesinin bir yanından başlayarak parmaklarınızla çerçevenin iç kenarlarını yukarı ve dışarı doğru kaldırın. Çerçevenin serbest kalan tarafını kaldırın ve üst ve alt kısmı çıkartmaya devam edin. Son olarak çerçevenin geri kalan yanını çıkartın.
7. Bütün tutaçlar serbest bırakıldığında, ön bölümü ekran aksamından kaldırın.



1	ekran ön bölümünün sol tarafı	2	ekran ön bölümünün üst kısmı
3	ekran ön bölümünün sağ tarafı	4	tırnaklar
5	ekran ön bölümünün alt kısmı	6	ekran aksamı

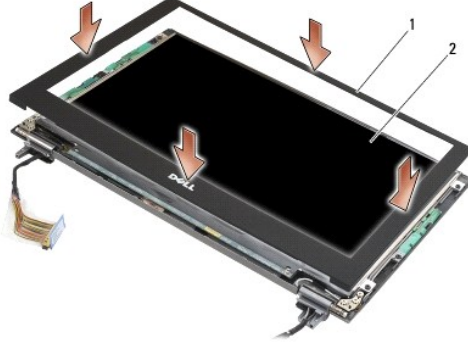
Ekran Çerçevesini Yerine Takma

UYARI: Bilgisayarınızın içindeki parçalar üzerinde çalışmadan önce, bilgisayarınızla birlikte verilen güvenlik bilgilerini okuyun. Ek güvenlik en iyi uygulama bilgileri için www.dell.com adresindeki www.dell.com/regulatory_compliance, Regulatory Compliance (Yasal Uygunluk) Ana Sayfasına bakın.

DİKKAT: Ekran paneline kalıcı bir zarar vermemek için, panelin merkezine bastırmayın veya ovalamayın.

DİKKAT: Ekran çerçevesini değiştirirken, çerçeveyi yerine oturtmak için yalnızca dış kenarlardan bastırın. İç kenara bastırılması ekran panelinin çatlamasına neden olabilir.

1. Çerçeve kenarlarını ekran aksamındakiyle hizalayın ve çerçeveyi aksamın tüm çevresi boyunca yerine yerleştirin.



1 ekran çerçevesi 2 ekran aksamı

2. Ekran aksamını yerine takın (bkz. [Ekran Aksamını Değiştirme](#)).
3. Klavyeyi takın (bkz. [Klavyeyi Değiştirme](#)).
4. LED kapağını takın (bkz. [LED Kapağını Yerine Takma](#)).
5. Arka paneli değiştirin (bkz. [Arka Panelin Değiştirilmesi](#)).
6. [Bilgisayarınızda Çalıştıktan Sonra](#) bölümündeki prosedürleri uygulayın.

Ekran Panelini Çıkarma

UYARI: Bilgisayarınızın içindeki parçalar üzerinde çalışmadan önce, bilgisayarınızla birlikte verilen güvenlik bilgilerini okuyun. Ek güvenlik en iyi uygulama bilgileri için www.dell.com adresindeki www.dell.com/regulatory_compliance, Regulatory Compliance (Yasal Uygunluk) Ana Sayfasına bakın.

UYARI: Ekran panelinin dış kenarındaki tırnaklar çok ince metalden üretilmiştir ve dikkat edilmemesi durumunda kesiklere neden olabilir.

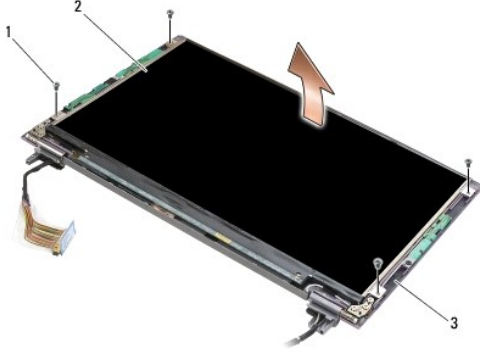
1. [Bilgisayarınızda Çalışmaya Başlamadan Önce](#) bölümündeki prosedürleri uygulayın.
2. Arka paneli sökün (bkz. [Arka Panelin Sökülmesi](#)).
3. LED kapağını çıkarın (bkz. [LED Kapağını Çıkarma](#)).
4. Klavyeyi çıkarın (bkz. [Klavyeyi Çıkarma](#)).
5. Ekran aksamını çıkarın (bkz. [Ekran Aksamının Çıkarma](#)).
6. Ekran çerçevesini çıkarın (bkz. [Ekran Çerçevesini Çıkarma](#)).

DİKKAT: Ekran paneline kalıcı bir zarar vermemek için, panelin merkezine bastırmayın veya ovalamayın.

7. Ekran panelindeki dört M2 x 3 mm vidayı çıkarın.

➔ **DİKKAT:** Ekran paneline kalıcı bir hasar vermektan kaçınmak için, paneli yanlarından iki elinizi birden kullanarak kaldırın.

8. Ekran panelini ekran kapağından kaldırın ve ekran panelini dikkatle çalışma tezgahınızdaki yumuşak ve temiz bir malzeme üzerine yatırın. Ekran kapağındaki menteşeler ve kablolarla ekran paneline zarar vermemeğe dikkat edin.



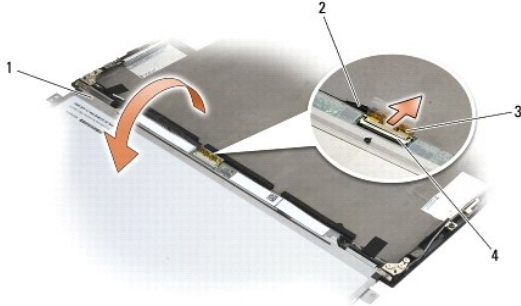
1	vidalar (4)	2	ekran paneli
3	ekran kapağı		

➔ **DİKKAT:** Ekran kablosunu ayırmadan önce yapışkan bandın geriye doğru açılmaması kabloya kalıcı hasar verebilir.

➔ **DİKKAT:** Ekran kablosuna ve ekran paneline kalıcı bir hasar vermektan kaçınmak amacıyla, kabloyu çıkartırken, kablo konektörünün sol ve sağ yanını eşit oranda çekin.

9. Ekran kablosunu ayırın.

Yapışkan bandı açın ve kabloyu konektörden ayırın.



1	ekran panelinin alt tarafı	2	ekran kablosu
3	yapışkan bant	4	ekran kablo konektörü

Ekran Panelini Değişirme

△ **UYARI:** Bilgisayarınızın içindeki parçalar üzerinde çalışmadan önce, bilgisayarınızla birlikte verilen güvenlik bilgilerini okuyun. Ek güvenlik en iyi uygulama bilgileri için www.dell.com adresindeki www.dell.com/regulatory_compliance, Regulatory Compliance (Yasal Uygunluk) Ana Sayfasına bakın.

△ **UYARI:** Ekran panelinin dış kenarındaki tırnaklar çok ince metalden üretilmiştir ve dikkat edilmemesi durumunda kesiklere neden olabilir.

➔ **DİKKAT:** Ekran paneline kalıcı bir zarar vermektan kaçınmak için, panelin merkezine bastırmayın veya ovalamayın.

➔ **DİKKAT:** Ekran paneline kalıcı bir hasar vermektan kaçınmak için, paneli yanlarından iki elinizi birden kullanarak kaldırın.

1. Ekran panelini çalışma alanınıza ekran kapağının önüne üst tarafı alta gelecek şekilde yerleştirin.

DİKKAT: Ekran kablosunu bağlarken ekran paneline kalıcı bir hasar vermemek için, kablo konnektörünün sol ve sağ kenarını eşit oranda iterek kabloyu ekran paneli konnektörüne takın. Ekran panelini, panelin alt kısmında yer alan devre kartından kavramayın veya tutmayın.

2. Ekran kablosunu, ekran panelinin arka kısmındaki konnektöre takın ve kabloyu yapışkan bantla sabitleyin.

3. Ekran panelini ekran kapağının içine yerleştirin.

Ekran kapağı içerisindeki kabloların, ekran paneli ve kapağı arasına sıkışmadığından emin olun.

4. Ekran panelini ekran kapağına sabitleyen dört M2 x 3 mm vidayı yerine takın.

5. Ekran çerçevesini takın (bkz. [Ekran Çerçevesini Yerine Takma](#)).

6. Ekran aksamını yerine takın (bkz. [Ekran Aksamını Değiştirme](#)).

7. Klavyeyi takın (bkz. [Klavyeyi Değiştirme](#)).

8. LED kapağını takın (bkz. [LED Kapağını Yerine Takma](#)).

9. Arka paneli değiştirin (bkz. [Arka Panelin Değiştirilmesi](#)).

10. [Bilgisayarınızda Çalıştıktan Sonra](#) bölümündeki prosedürleri uygulayın.

Ekran Mentешelerini Çıkarma

UYARI: Bilgisayarınızın içindeki parçalar üzerinde çalışmadan önce, bilgisayarınızla birlikte verilen güvenlik bilgilerini okuyun. Ek güvenlik en iyi uygulama bilgileri için www.dell.com adresindeki www.dell.com/regulatory_compliance, Regulatory Compliance (Yasal Uygunluk) Ana Sayfasına bakın.

NOT: Ekran menteşe panelleri, "L" (sol) ve "R" (sağ) olarak etiketlenmiştir.

1. [Bilgisayarınızda Çalışma](#) bölümündeki prosedürleri uygulayın.

2. Arka paneli sökün (bkz. [Arka Panelin Sökülmesi](#)).

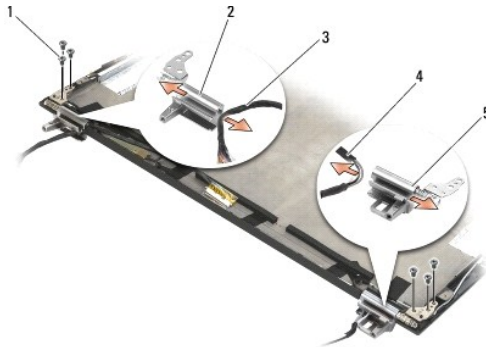
3. LED kapağını çıkarın (bkz. [LED Kapağını Çıkarma](#)).

4. Klavyeyi çıkarın (bkz. [Klavyeyi Çıkarma](#)).

5. Ekran aksamını çıkarın (bkz. [Ekran Aksamının Çıkarma](#)).

6. Sağ ve sol menteşe üzerindeki üç M2 x 4-mm vidayı sökün.

7. Kabloları her menteşeden çözün ve menteşeyi çıkarın.



1	vidalar (6)	2	sol menteşe
3	sol menteşedeki kablolar	4	sağ menteşedeki kablolar
5	sağ menteşe		

Ekran Mentешelerini Yerine Takma

UYARI: Bilgisayarınızın içindeki parçalar üzerinde çalışmadan önce, bilgisayarınızla birlikte verilen güvenlik bilgilerini okuyun. Ek güvenlik en iyi uygulama bilgileri için www.dell.com adresindeki www.dell.com/regulatory_compliance, Regulatory Compliance (Yasal Uygunluk) Ana Sayfasına bakın.

NOT: Ekran menteşe panelleri, "L" (sol) ve "R" (sağ) olarak etiketlenmiştir.

1. Kabloları her menteşeye sarın, daha sonra menteşeyi ekran kapağının içine kaydırın. Her menteşeyi yerleştirmek için ekran kapağındaki hizalama pinlerini kullanın.
2. Sağ ve sol menteşe üzerindeki üç M2 x 4-mm vidayı yerine takın.
3. Ekran aksamını yerine takın (bkz. [Ekran Aksamını Değıştirme](#)).
4. Klavyeyi takın (bkz. [Klavyeyi Değıştirme](#)).
5. LED kapağını takın (bkz. [LED Kapağını Yerine Takma](#)).
6. Arka paneli değıřtirin (bkz. [Arka Panelin Değıřtirilmesi](#)).
7. [Bilgisayarınızda Çalıştıktan Sonra](#) bölümündeki prosedürleri uygulayın.

Ekran Kablosu/Kamera ile Birlikte Ekran Kablosunun Çıkarılması

NOT: Ekran kablosu, bazı yapılandırmalarda bir sistem kamerası içerebilir.

1. [Bilgisayarınızda Çalışma](#) bölümündeki prosedürleri uygulayın.
2. Arka paneli sökün (bkz. [Arka Panelin Sökülmesi](#)).
3. LED kapağını çıkarın (bkz. [LED Kapağını Çıkarma](#)).
4. Klavyeyi çıkarın (bkz. [Klavyeyi Çıkarma](#)).
5. Ekran aksamını çıkarın (bkz. [Ekran Aksamının Çıkarma](#)).
6. Ekran panelini çıkarın (bkz. [Ekran Panelini Çıkarma](#)).
7. Ekran kablosunu sol ekran menteşesinden çıkartın.
8. Varsa, ekran kablosunu ekran arka kapağına sabitleyen yapışkan bandı açın.
9. LED paneli ekran arka panelinden dikkatle ayırın ve ekran kablosunu sökün.

Ekran Kablosu/Kamera ile Birlikte Ekran Kablosunun Takılması

NOT: Ekran kablosu, bazı yapılandırmalarda sistem kamerası içerebilir.

1. Eski kabloyu yeniden takıyorsanız, ekran paneli LED kartını ekran arka paneli içindeki hizalama pimleri üzerine yerleştirin ve LED kartın alt kısmındaki yapışkan kısmı kapatmak için aşağı doğru bastırın.
Yeni bir ekran kablosu takıyorsanız, yapışkan astarı ekran paneli LED kartından sökün ve kartı ekran arka panelindeki hizalama pimleri üzerine yerleştirin. Bandı LED kartın alt kısmına yapıştırmak için nazikçe bastırın.
2. Yapışkan bandı (varsa) kullanarak ekran panelini ekran arka paneline sabitleyin.
3. Ekran kablosunu sol ekran menteşesi içerisinden geçirin.
4. Ekran panelini yerine takın (bkz. [Ekran Panelini Çıkarma](#)).

5. Ekran aksamını yerine takın (bkz. [Ekran Aksamını Deęiřtirme](#)).
6. Klavyeyi takın (bkz. [Klavyeyi Deęiřtirme](#)).
7. LED kapađını takın (bkz. [LED Kapađını Yerine Takma](#)).
8. Arka paneli deęiřtirin (bkz. [Arka Panelin Deęiřtirilmesi](#)).
9. [Bilgisayarınızda Çalıştıktan Sonra](#) bölümündeki prosedürleri uygulayın.

[İçerik Sayfasına Dön](#)

Fan

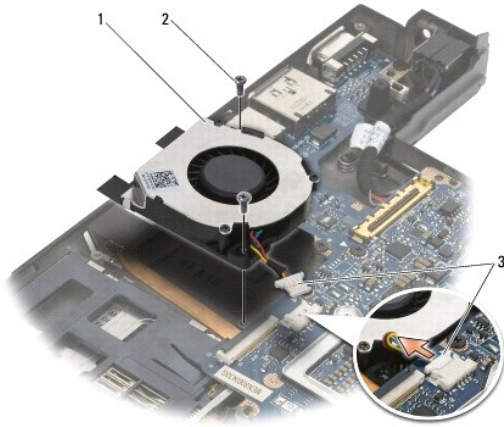
Dell™ Latitude™ E4200 Servis El Kitabı

- [Fanı Çıkarma](#)
- [Fanı Değiştirme](#)

Fanı Çıkarma

UYARI : Bilgisayarınızın içindeki parçalar üzerinde çalışmadan önce, bilgisayarınızla birlikte verilen güvenlik bilgilerini okuyun. Ek güvenlik en iyi uygulama bilgileri için www.dell.com adresindeki www.dell.com/regulatory_compliance, Regulatory Compliance (Yasal Uygunluk) Ana Sayfasına bakın.

1. [Bilgisayarınızda Çalışmaya Başlamadan Önce](#) bölümündeki prosedürleri uygulayın.
2. Arka paneli sökün (bkz. [Arka Panelin Sökülmesi](#)).
3. WLAN ve WWAN kartlarını çıkartın (bkz. [WLAN/WiMax Kartını Çıkarma](#) ve [WWAN Kartını Çıkarma](#)).
4. Bellek modülünü çıkartın (bkz. [Bellek Modülünün Çıkartılması](#)).
5. Devre sürücüsünü çıkartın (bkz. [Devre Sürücüsü ve Kablolarının Çıkartılması](#)).
6. LED kapağını çıkarın (bkz. [LED Kapağını Çıkarma](#)).
7. Klavyeyi çıkarın (bkz. [Klavyeyi Çıkarma](#)).
8. Bluetooth® kablosuz teknoloji modülünü çıkartın (bkz. [Bluetooth Kablosuz Teknoloji'sine Sahip Kartın Çıkartılması](#)).
9. Ekran aksamını çıkarın (bkz. [Ekran Aksamının Çıkarma](#)).
10. Düşme pili çıkarın (bkz. [Düşme Pili Çıkarma](#)).
11. El desteği aksamını çıkarın (bkz. [El Desteği Aksamını Çıkarma](#)).
12. İki adet M2 x 3 mm vidayı fandan sökün.
13. Fan konektörünü sistem kartından ayırın.
14. Fanı kaldırarak taban aksamından ayırın.



1 fan	2 vidalar (2)
3 fan konektörü	

Fanı Deęiřtirme

Δ UYARI: Bilgisayarınızın içindeki parçalar üzerinde çalışmadan önce, bilgisayarınızla birlikte verilen güvenlik bilgilerini okuyun. Ek güvenlik en iyi uygulama bilgileri için www.dell.com adresindeki www.dell.com/regulatory_compliance, Regulatory Compliance (Yasal Uygunluk) Ana Sayfasına bakın.

1. Fanı kablo sağ tarafta olacak şekilde tutun ve fan üzerindeki vida deliklerini taban aksamı üzerindeki vida delikleriyle hizalayın.
2. Fan konektörünü yeniden sistem kartına bağlayın.
3. Fanı taban aksamına tutturmak için iki M2 x 3-mm vidayı yerine takın.
4. El desteęi aksamını takın (bkz. [El Desteęi Aksamını Yerine Takma](#)).
5. Düęme pili yerine takın (bkz. [Düęme Pili Deęiřtirme](#)).
6. Ekran aksamını yerine takın (bkz. [Ekran Aksamını Deęiřtirme](#)).
7. Bluetooth kablosuz teknoloji modülünü takın (bkz. [Bluetooth Kablosuz Teknolojisi'ne Sahip Kartın Takılması](#)).
8. Klavyeyi takın (bkz. [Klavyeyi Deęiřtirme](#)).
9. LED kapaęını takın (bkz. [LED Kapaęını Yerine Takma](#)).
10. Devre sürücüsünü takın (bkz. [Devre Sürücüsü ve Kablolarının Takılması](#)).
11. Bellek modülünü takın (bkz. [Bellek Modülünün Deęiřtirilmesi](#)).
12. WLAN ve WWAN kartlarını takın (bkz. [WLAN/WiMax Kartını Yerine Takma](#)) ve [WWAN Kartını Yerine Takma](#)).
13. Arka paneli deęiřtirin (bkz. [Arka Panelin Deęiřtirilmesi](#)).
14. [Bilgisayarınızda Çalıştıktan Sonra](#) bölümündeki prosedürleri uygulayın.

[İçerik Sayfasına Dön](#)

Isı Emicisi Birimi

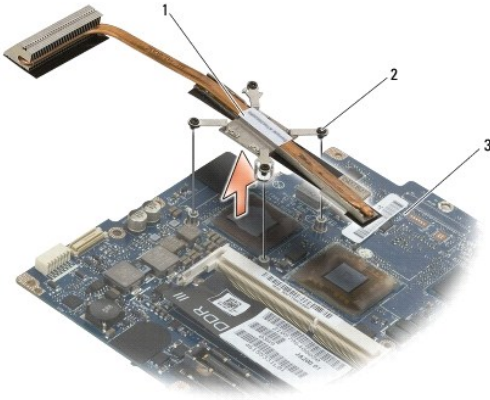
Dell™ Latitude™ E4200 Servis El Kitabı

- [Isı Emicisi Aksamının Çıkarılması](#)
- [Isı Emicisi Aksamının Yerine Takılması](#)

Isı Emicisi Aksamının Çıkarılması

UYARI: Bilgisayarınızın içindeki parçalar üzerinde çalışmadan önce, bilgisayarınızla birlikte verilen güvenlik bilgilerini okuyun. Ek güvenlik en iyi uygulama bilgileri için www.dell.com adresindeki www.dell.com/regulatory_compliance, Regulatory Compliance (Yasal Uygunluk) Ana Sayfasına bakın.

1. [Bilgisayarınızda Çalışmaya Başlamadan Önce](#) bölümündeki prosedürleri uygulayın.
2. Arka paneli sökün (bkz. [Arka Panelin Sökülmesi](#)).
3. WLAN ve WWAN kartlarını çıkartın (bkz. [WLAN/WiMax Kartını Çıkarma](#) ve [WWAN Kartını Çıkarma](#)).
4. Bellek modülünü çıkartın (bkz. [Bellek Modülünün Çıkarılması](#)).
5. Devre sürücüsünü çıkartın (bkz. [Devre Sürücüsü ve Kablolarının Çıkarılması](#)).
6. LED kapağını çıkarın (bkz. [LED Kapağını Çıkarma](#)).
7. Klavyeyi çıkarın (bkz. [Klavyeyi Çıkarma](#)).
8. Bluetooth® kablosuz teknoloji modülünü çıkartın (bkz. [Bluetooth Kablosuz Teknoloji'sine Sahip Kartın Çıkarılması](#)).
9. Ekran aksamını çıkarın (bkz. [Ekran Aksamının Çıkarma](#)).
10. Düşme pili çıkarın (bkz. [Düşme Pili Çıkarma](#)).
11. EI desteği aksamını çıkarın (bkz. [EI Desteği Aksamını Çıkarma](#)).
12. DC güç kablosunu çıkartın (bkz. [DC Güç Kablosunu Çıkartma](#)).
13. Sistem kartı aksamını çıkarın (bkz. [Sistem Kartı Aksamını Çıkartma](#)).
14. Sırayla, ısı emici aksamını sistem kartına sabitleyen numaralandırılmış dört tespit vidasını sökün ve ısı emici aksamını dikkatle sistem kartından ayırın.



1	Isı Emicisi Aksamı	2	tutucu vidalar (4)
3	sistem kartı		

Isı Emicisi Aksamının Yerine Takılması

UYARI: Bilgisayarınızın içindeki parçalar üzerinde çalışmadan önce, bilgisayarınızla birlikte verilen güvenlik bilgilerini okuyun. Ek güvenlik en iyi uygulama bilgileri için www.dell.com adresindeki www.dell.com/regulatory_compliance, Regulatory Compliance (Yasal Uygunluk) Ana Sayfasına bakın.

1. Isı emici aksamı üzerinde yer alan dört tespit vidasını sistem kartı üzerindeki vida delikleriyle hizalayın ve vidaları tespit edin. Numaralandırılmış dört vidayı sırasıyla sıkın.
2. Sistem kartı aksamını yerine takın (bkz. [Sistem Kartı Aksamını Değiştirme](#)).
3. DC güç kablosunu takın (bkz. [DC Güç Kablosunu Yerine Takma](#)).
4. El desteği aksamını takın (bkz. [El Desteği Aksamını Yerine Takma](#)).
5. Düğme pili yerine takın (bkz. [Düğme Pili Değiştirme](#)).
6. Ekran aksamını yerine takın (bkz. [Ekran Aksamını Değiştirme](#)).
7. Bluetooth kablosuz teknoloji modülünü takın (bkz. [Bluetooth Kablosuz Teknolojisi'ne Sahip Kartın Takılması](#)).
8. Klavyeyi takın (bkz. [Klavyeyi Değiştirme](#)).
9. LED kapağını takın (bkz. [LED Kapağını Yerine Takma](#)).
10. Devre sürücüsünü takın (bkz. [Devre Sürücüsü ve Kablolarının Takılması](#)).
11. Bellek modülünü takın (bkz. [Bellek Modülünün Değiştirilmesi](#)).
12. WLAN ve WWAN kartlarını takın (bkz. [WLAN/WiMax Kartını Yerine Takma](#)) ve [WWAN Kartını Yerine Takma](#)).
13. Arka paneli değiştirin (bkz. [Arka Panelin Değiştirilmesi](#)).
14. [Bilgisayarınızda Çalıştıktan Sonra](#) bölümündeki prosedürleri uygulayın.

[İçerik Sayfasına Dön](#)

Klavye

Dell™ Latitude™ E4200 Servis El Kitabı

- [Klavyeyi Çıkarma](#)
- [Klavyeyi Değiştirme](#)

Klavyeyi Çıkarma

UYARI: Bilgisayarınızın içindeki parçalar üzerinde çalışmadan önce, bilgisayarınızla birlikte verilen güvenlik bilgilerini okuyun. Ek güvenlik en iyi uygulama bilgileri için www.dell.com adresindeki www.dell.com/regulatory_compliance, Regulatory Compliance (Yasal Uygunluk) Ana Sayfasına bakın.

- [Bilgisayarınızda Çalışmaya Başlamadan Önce](#) bölümündeki prosedürleri uygulayın.
- LED kapağını çıkarın (bkz. [LED Kapağını Çıkarma](#)).
- Klavyenin üstündeki iki M2 x 3 mm vidayı çıkarın.

DİKKAT: Klavyenin üzerindeki tuş başlıkları naziktir, kolayca yerinden çıkar ve değiştirmesi zaman alır. Klavyeyi çıkarırken ve tutarken dikkatli olun.

- Klavye tırnaklarını el dayamasından kurtarmak için klavyeyi bilgisayarın arkasına doğru kaydırın.



1 vidalar (2)	2 klavye
3 klavye tırnağı (5)	4 avuç içi dayanağı
5 klavye kablosu	6 açma mandalları (2)
7 klavye arka ışık kablosu	

DİKKAT: Klavye kablosunu çekmediğinizden emin olacak şekilde klavyeyi dikkatli bir şekilde kaldırın.

- Klavyenin üstünü döndürerek ekrandan ayırın ve klavye konnektörüne erişebilmek için baş aşağı şekilde el dayaması üzerine yerleştirin.
- Klavye kablosunu ve arka ışık kablosunu (isteğe bağlı) kilit mandallarından nazikçe çekerek sistem kartından ayırın.

Klavyeyi Değiştirme

UYARI: Bilgisayarınızın içindeki parçalar üzerinde çalışmadan önce, bilgisayarınızla birlikte verilen güvenlik bilgilerini okuyun. Ek güvenlik en iyi uygulama bilgileri için www.dell.com adresindeki www.dell.com/regulatory_compliance, Regulatory Compliance (Yasal Uygunluk) Ana Sayfasına bakın.

DİKKAT: Klavyenin üzerindeki tuş başlıkları naziktir, kolayca yerinden çıkar ve değiştirmesi zaman alır. Klavyeyi çıkarırken ve tutarken dikkatli olun.

- Kilit mandallarını kullanarak klavye ve arka ışık kablosunu (isteğe bağlı) sistem kartına bağlayın.

2. Klavye tırnaklarını el dayamasına yerleřtirin ve klavyeyi el dayaması üzerine yatırın.
 3. Klavyenin üstündeki iki M2 x 3 mm vidayı yerine takın.
 4. LED kapađını takın (bkz. [LED Kapađını Yerine Takma](#)).
 5. [Bilgisayarınızda Çalıştıktan Sonra](#) bölümündeki prosedürleri uygulayın.
-

[İçerik Sayfasına Dön](#)

[İçerik Sayfasına Dön](#)

Latitude On™ Kartı

Dell™ Latitude™ E4200 Servis El Kitabı

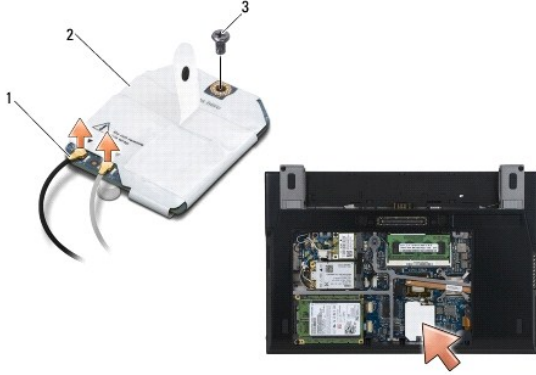
- [Latitude On Kartının Çıkarılması](#)
- [Latitude ON Kartının Yerine Takılması](#)

UYARI: Bilgisayarınızın içindeki parçalar üzerinde çalışmadan önce, bilgisayarınızla birlikte verilen güvenlik bilgilerini okuyun. Ek güvenlik en iyi uygulama bilgileri için www.dell.com adresindeki www.dell.com/regulatory_compliance, Regulatory Compliance (Yasal Uygunluk) Ana Sayfasına bakın.

NOT: Latitude ON™ kartı isteğe bağlıdır ve bazı bilgisayarlarda bulunmayabilir.

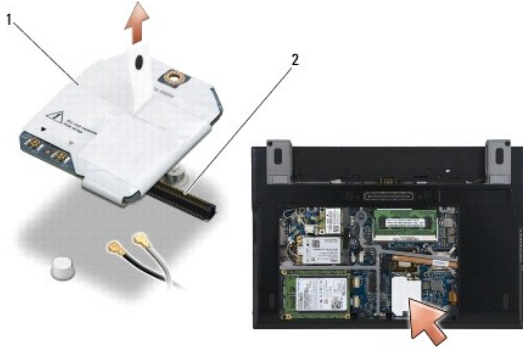
Latitude On Kartının Çıkarılması

1. [Bilgisayarınızda Çalışmaya Başlamadan Önce](#) bölümündeki prosedürleri uygulayın.
2. Arka paneli sökün (bkz. [Arka Panelin Sökülmesi](#)).
3. Anten kablolarını karttan çıkarın.
4. M2 x 3 mm vidayı çıkarın.



1	anten kabloları (2)	2	Latitude ON kartı
3	vida		

5. Sistem kartı konektöründen ayırmak için kartı çekin.



1	Latitude ON kartı	2	sistem kartı konektörü
---	-------------------	---	------------------------

Latitude ON Kartının Yerine Takılması

1. Latitude ON kartı konnektörünü sistem kartı konnektörüne takın.
2. M2 x 3 mm vidayı yerine takın.
3. İki anten kablosunu karta bağlayın.
Beyaz anten kablosunu, beyaz üçgenle işaretlenmiş konnektöre ve siyah anten kablosunu da siyah üçgenle işaretlenmiş konnektöre takın.
4. Arka paneli değiştirin (bkz. [Arka Panelin Değiştirilmesi](#)).
5. [Bilgisayarınızda Çalıştıktan Sonra](#) bölümündeki prosedürleri uygulayın.

[İçerik Sayfasına Dön](#)

[İçerik Sayfasına Dön](#)

LED Kartları

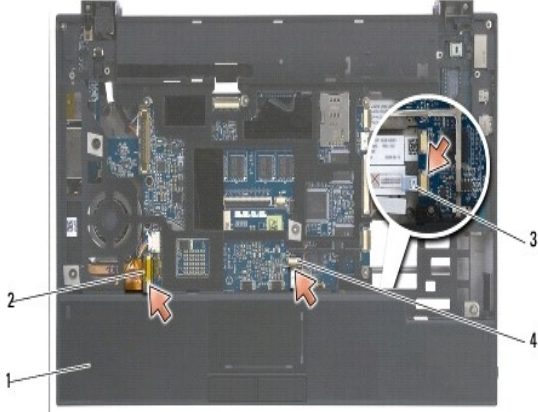
Dell™ Latitude™ E4200 Servis El Kitabı

- [Sol LED Kartının Çıkartılması](#)
- [Sol LED Kartının Değiştirilmesi](#)
- [Sağ LED Kartının Çıkartılması](#)
- [Sağ LED Kartının Değiştirilmesi](#)

Sol LED Kartının Çıkartılması

UYARI: Bilgisayarınızın içinde çalışmadan önce, bilgisayarınızla birlikte verilen güvenlik bilgilerini okuyun. En iyi güvenlik uygulamaları hakkında daha fazla bilgi için, www.dell.com sitesinde, www.dell.com/regulatory_compliance sayfasında Mevzuat Uyumluluğu Ana Sayfasına başvurun.

1. [Bilgisayarınızda Çalışmaya Başlamadan Önce](#) bölümündeki yordamları izleyin.
2. LED kapağını çıkarın (bkz. [LED Kapağını Çıkarma](#)).
3. Klavyeyi çıkarın (bkz. [Klavyeyi Çıkarma](#)).
4. LED kartının sol yanındaki M2 x 3-mm vidayı sökün.
5. LED kartını, el dayaması üzerindeki tırnaklardan kurtarmak için kartı bilgisayarın ön kısmına doğru kaydırın.
6. Kilit mandalından nazikçe çekerek kabloyu sistem kartından ayırın.



1	vida	2	sol LED kartı
3	tırnaklar	4	avuç içi dayanağı
5	kablo	6	serbest bırakma mandalı

Sol LED Kartının Değiştirilmesi

UYARI: Bilgisayarınızın içinde çalışmadan önce, bilgisayarınızla birlikte verilen güvenlik bilgilerini okuyun. En iyi güvenlik uygulamaları hakkında daha fazla bilgi için, www.dell.com sitesinde, www.dell.com/regulatory_compliance sayfasında Mevzuat Uyumluluğu Ana Sayfasına başvurun.

DIKKAT: LED kapağını takmadan önce tüm kabloları doğru şekilde yerleştirildiğinden emin olun. Kabloların uygun olmayan bir şekilde yerleştirilmesi kabloları zarar verebilir.

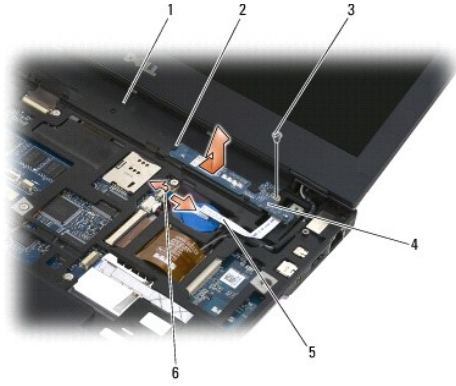
1. LED kartını kablo üst sağ kısma gelecek şekilde tutarak, kartın arka kenarını el dayaması üzerindeki tırnakların altından kaydırın.
2. Kilit mandalına nazikçe bastırarak kabloyu sistem kartına takın.
3. LED kartının sol yanındaki M2 x 3-mm vidayı yerine takın.

4. Klavyeyi yerine takın (bkz. [Klavyeyi Deęiřtirme](#)).
5. LED kapaęını yerine takın (bkz. [LED Kapaęını Yerine Takma](#)).
6. [Bilgisayarınızda Çalıştıktan Sonra](#) bölümündeki yordamları izleyin.

Saę LED Kartının Çıkartılması

UYARI: Bilgisayarınızın içinde çalışmadan önce, bilgisayarınızla birlikte verilen güvenlik bilgilerini okuyun. En iyi güvenlik uygulamaları hakkında daha fazla bilgi için, www.dell.com sitesinde, www.dell.com/regulatory_compliance sayfasında Mevzuat Uyumluluęu Ana Sayfasına başvurun.

1. [Bilgisayarınızda Çalışmaya Başlamadan Önce](#) bölümündeki yordamları izleyin.
2. LED kapaęını çıkarın (bkz. [LED Kapaęını Çıkarma](#)).
3. Klavyeyi çıkarın (bkz. [Klavyeyi Çıkarma](#)).
4. Sistem kartına giden kabloyu kilit mandalından nazikçe yukarı çekerek ve kablo ucundaki mavi renkli tırnaęı çekerek ayırın.
5. LED kartının saę yanındaki M2 x 3-mm vidayı sökün.
6. Kartı hafifçe saęa doğru kaydırın ve el dayaması üzerindeki tırnaklardan kurtarmak için kartı yukarı kaldırın.



1	avuç içi dayanaęı	2	tırnaklar
3	vida	4	saę LED kartı
5	kablo	6	serbest bırakma mandalı

Saę LED Kartının Deęiřtirilmesi

UYARI: Bilgisayarınızın içinde çalışmadan önce, bilgisayarınızla birlikte verilen güvenlik bilgilerini okuyun. En iyi güvenlik uygulamaları hakkında daha fazla bilgi için, www.dell.com sitesinde, www.dell.com/regulatory_compliance sayfasında Mevzuat Uyumluluęu Ana Sayfasına başvurun.

DIKKAT: LED kapaęını takmadan önce tüm kabloları doęru şekilde yerleřtirildięinden emin olun. Kabloların uygun olmayan bir şekilde yerleřtirilmesi kablolara zarar verebilir.

1. Kablo saę tarafa gelecek şekilde saę LED kartını el dayaması üzerine yerleřtirin.
Kartın dar bölümünü, el dayamasının saę yanındaki iki tırnak arasına yerleřtirin.
2. Kartı el dayaması üzerindeki tırnakların altına sabitlemek için bilgisayarın soluna doęru kaydırın.
3. LED kartının saę yanındaki M2 x 3-mm vidayı sökün.
4. LED kartı kablosunu kilit mandal yardımıyla sistem kartına takın.
5. Klavyeyi yerine takın (bkz. [Klavyeyi Deęiřtirme](#)).

6. LED kapađını yerine takın (bkz. [LED Kapađını Yerine Takma](#)).
7. [Bilgisayarınızda Çalıştıktan Sonra](#) bölümündeki yordamları izleyin.

[İçerik Sayfasına Dön](#)

[İçerik Sayfasına Dön](#)

LED Kapağı

Dell™ Latitude™ E4200 Servis El Kitabı

- [LED Kapağını Çıkarma](#)
- [LED Kapağını Yerine Takma](#)

LED Kapağını Çıkarma

⚠ UYARI: Bilgisayarınızın içindeki parçalar üzerinde çalışmadan önce, bilgisayarınızla birlikte verilen güvenlik bilgilerini okuyun. Ek güvenlik en iyi uygulama bilgileri için www.dell.com adresindeki www.dell.com/regulatory_compliance, Regulatory Compliance (Yasal Uygunluk) Ana Sayfasına bakın.

1. [Bilgisayarınızda Çalışmaya Başlamadan Önce](#) bölümündeki prosedürleri uygulayın.
2. Ekranı tamamen açın (160 derece).

⚠ DİKKAT: LED kapağının hasar görmesini önlemek için, kapağı iki taraftan aynı anda kaldırmayın. LED kapağının tanımlanandan farklı bir yöntemle çıkartılması plastiğin kırılmasına neden olabilir.



1	LED kapağı	2	plastik çubuk
3	girinti		

3. Bilgisayarın sağ yanından başlayarak, menteşe kapağını kaldırmak için plastik bir çubuk kullanın (girintiye yerleştirilmiş şekilde). kapağın alt kenarını sağdan sola doğru ilerleyerek, klavyeden ayırmak için kaldırın ve ardından çıkartmak için kapağı yukarı doğru çekin ve ekrandan ayırın.

LED Kapağını Yerine Takma

⚠ UYARI: Bilgisayarınızın içindeki parçalar üzerinde çalışmadan önce, bilgisayarınızla birlikte verilen güvenlik bilgilerini okuyun. Ek güvenlik en iyi uygulama bilgileri için www.dell.com adresindeki www.dell.com/regulatory_compliance, Regulatory Compliance (Yasal Uygunluk) Ana Sayfasına bakın.

⚠ DİKKAT: LED kapağını takmadan önce tüm kabloları doğru şekilde yerleştirildiğinden emin olun. Kabloların uygun olmayan bir şekilde yerleştirilmesi kabloları zarar verebilir.

1. Üst kenardaki tırnakları ekranın alt kenarında yer alan yuvalara yerleştirin.
2. Kapak yerine oturana dek soldan sağa doğru bastırın ve kapağın kenarlarının el dayaması kenarlarıyla hizada olduğundan emin olun.
3. [Bilgisayarınızda Çalıştıktan Sonra](#) bölümündeki prosedürleri uygulayın.

[İçerik Sayfasına Dön](#)

[İçerik Sayfasına Dön](#)

Bellek

Dell™ Latitude™ E4200 Servis El Kitabı

- [Bellek Modülünün Çıkarılması](#)
- [Bellek Modülünün Değiştirilmesi](#)

Bilgisayarınız kart üzerinde 1 GB belleğe ve kullanıcı tarafından erişilebilir bir adet SODIMM soketine sahiptir. Sistem kartınıza bir bellek modülü takarak bilgisayarınızın belleğini artırabilirsiniz. Bilgisayarınızın desteklediği bellekler hakkında bilgi için *Kurulum ve Hızlı Başvuru Kılavuzu* kitapçığınızda "Özellikler" bölümüne bakın. Yalnızca bilgisayarınız için olan bellek modüllerini yükleyin.

NOT: Dell'den satın alınan bellek modülleri bilgisayar garantinizin kapsamındadır.

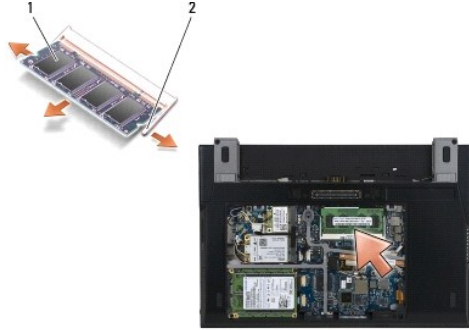
Bellek Modülünün Çıkarılması

UYARI: Bilgisayarınızın içindeki parçalar üzerinde çalışmadan önce, bilgisayarınızla birlikte verilen güvenlik bilgilerini okuyun. Ek güvenlik en iyi uygulama bilgileri için www.dell.com adresindeki www.dell.com/regulatory_compliance, Regulatory Compliance (Yasal Uygunluk) Ana Sayfasına bakın.

1. [Bilgisayarınızda Çalışmaya Başlamadan Önce](#) bölümündeki prosedürleri uygulayın.
2. Arka paneli sökün (bkz. [Arka Panelin Sökülmesi](#)).

DİKKAT: Bellek modülü konektörünün hasar görmesini önlemek için, bellek modülü emniyet klipslerini açarken araç kullanmayın.

3. Parmak uçlarınızı kullanarak, bellek modülü konektörünün her iki ucundaki emniyet klipslerini modül çıkana kadar dikkatlice ayırın.
4. Bellek modülünü konektörden çıkarın.

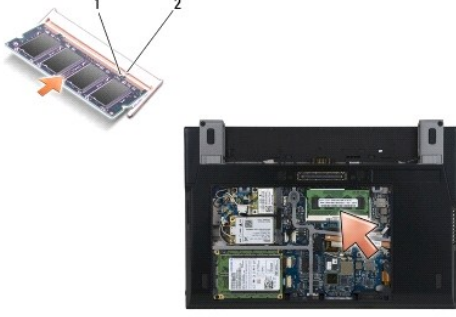


1	bellek modülü	2	emniyet klipsleri (2)
---	---------------	---	-----------------------

Bellek Modülünün Değiştirilmesi

UYARI: Bilgisayarınızın içindeki parçalar üzerinde çalışmadan önce, bilgisayarınızla birlikte verilen güvenlik bilgilerini okuyun. Ek güvenlik en iyi uygulama bilgileri için www.dell.com adresindeki www.dell.com/regulatory_compliance, Regulatory Compliance (Yasal Uygunluk) Ana Sayfasına bakın.

1. Modülü 45 derece açıyla yerleştirin ve modüldeki çentiği konektördeki tırnakla hizalayın.
2. Modülü yerine oturana kadar aşağı doğru bastırın. Modül yerine oturmazsa, modülü çıkarın ve yeniden takın.



1	çentik	2	sekme
---	--------	---	-------

3. Arka paneli deęiřtirin (bkz. [Arka Panelin Deęiřtirilmesi](#)).

4. [Bilgisayarınızda Çalıştıktan Sonra](#) bölümündeki prosedürleri uygulayın.

Bilgisayar önyükleme yaparken, ek belleęi algılar ve sistem yapılandırma bilgilerini otomatik olarak güncelleřtirir. Bilgisayara takılı bellek miktarını onaylamak için:

- 1 Windows® XP'de masaüstünüzdeki **Bilgisayarım** simgesini saę tuřla tıklayın. **Özellikler**→**Genel** öęesini tıklayın.
- 1 Windows Vista®'da, **Başlat** → **Yardım ve Destek**→ **Dell System Information (Dell Sistem Bilgisi)** öęelerini tıklayın.

[İçerik Sayfasına Dön](#)

[İçerik Sayfasına Dön](#)

EI Desteği Aksamı

Dell™ Latitude™ E4200 Servis EI Kitabı

- [EI Desteği Aksamını Çıkarma](#)
- [EI Desteği Aksamını Yerine Takma](#)

EI Desteği Aksamını Çıkarma

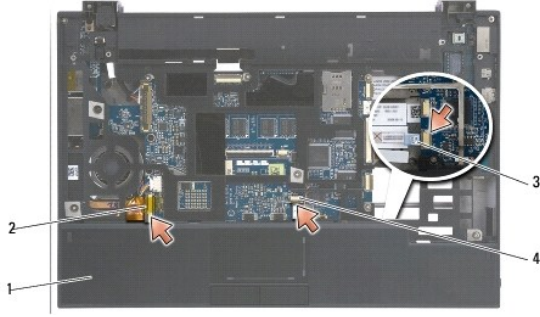
UYARI: Bilgisayarınızın içindeki parçalar üzerinde çalışmadan önce, bilgisayarınızla birlikte verilen güvenlik bilgilerini okuyun. Ek güvenlik en iyi uygulama bilgileri için www.dell.com adresindeki www.dell.com/regulatory_compliance, Regulatory Compliance (Yasal Uygunluk) Ana Sayfasına bakın.

1. [Bilgisayarınızda Çalışmaya Başlamadan Önce](#) bölümündeki prosedürleri uygulayın.
2. Arka paneli sökün (bkz. [Arka Panelin Sökülmesi](#)).
3. WLAN ve WWAN kartlarını çıkartın (bkz. [WLAN/WiMax Kartını Çıkarma](#) ve [WWAN Kartını Çıkarma](#)).
4. Bellek modülünü çıkartın (bkz. [Bellek Modülünün Çıkartılması](#)).
5. Devre sürücüsünü çıkartın (bkz. [Devre Sürücüsü ve Kablolarının Çıkartılması](#)).
6. Sistem kartından gelen parmak izi okuyucusu/kablosuz anahtar kartını konnektör kilidinden nazikçe çekerek ayırın.
7. "P" olarak etiketlenmiş iki gümüş renkli M2 x 5-mm vidayı sökün.



1 vidalar (2)

8. Bilgisayarın üst kenarını yukarı getirin.
9. LED kapağını çıkarın (bkz. [LED Kapağını Çıkarma](#)).
10. Klavyeyi çıkarın (bkz. [Klavyeyi Çıkarma](#)).
11. Bluetooth® kablosuz teknoloji modülünü çıkartın (bkz. [Bluetooth Kablosuz Teknoloji'sine Sahip Kartın Çıkartılması](#)).
12. Ekran aksamını çıkarın (bkz. [Ekran Aksamının Çıkarma](#)).
13. Düğme pili çıkarın (bkz. [Düğme Pili Çıkarma](#)).
14. ExpressCard ve dokunmatik yüzey kablolarını, kablo konnektörlerinin yakınındaki mandallardan nazikçe kaldırarak ayırın.



1	avuç içi dayanağı	2	ExpressCard kablosu
3	kablosuz anahtar kablosu	4	dokunmatik yüzey kablosu

15. "P" olarak etiketlenmiş on iki adet gümüş renkli M2 x 5-mm vidayı sökün.



1	2 x 5-mm vida (12)
---	--------------------

⚠ DİKKAT: Avuç içi dayanağını bilgisayardan ayırmak için güç uygulamayın. Dirençle karşılaşırsanız, nazikçe esnetin veya el desteği serbest kalana dek desteğe baskı uygulayın.

16. El desteğini kenar kısmının arkasından kaldırın ve desteğin geri kalan kısmını tabanın ön kısmından kurtarmak için parçayı nazikçe ileri doğru itin.



El Desteği Aksamını Yerine Takma

⚠ UYARI: Bilgisayarınızın içindeki parçalar üzerinde çalışmadan önce, bilgisayarınızla birlikte verilen güvenlik bilgilerini okuyun. Ek güvenlik en iyi uygulama bilgileri için www.dell.com adresindeki www.dell.com/regulatory_compliance, Regulatory Compliance (Yasal Uygunluk) Ana Sayfasına bakın.

1. El desteğini belli bir açıda tutarak, tüm trnakları yerine oturtarak el desteğinin ön kısmını bilgisayara takın.

2. El desteđinin arka kenarını yerine yerleřtirin.
3. El desteđi üzerinde yer alan "P" olarak etiketlenmiř deliklere on iki adet gümüş renkli M2 x 5-mm vidayı takın.
4. ExpressCard ve dokunmatik yüzey kablolarını, kablo konnektörleri yakınında bulunan mandalları kullanarak nazıkçe sistem kartına takın.
5. Düğme pili yerine takın (bkz. [Düğme Pili Deđiřtirme](#)).
6. Ekran aksamını yerine takın (bkz. [Ekran Aksamını Deđiřtirme](#)).
7. Bluetooth kablosuz teknoloji modülünü takın (bkz. [Bluetooth Kablosuz Teknolojisi'ne Sahip Kartın Takılması](#)).
8. Klavyeyi takın (bkz. [Klavyeyi Deđiřtirme](#)).
9. LED kapađını takın (bkz. [LED Kapađını Yerine Takma](#)).
10. Bilgisayarı ters çevirin.
11. Bilgisayar tabanındaki iki gümüş renkli M2 x 5-mm vidayı takın.
12. Konnektör kilidini kullanarak parmak izi okuyucusu/kablosuz anahtar kablosunu nazıkçe sistem kartına takın.
13. Devre sürücüsünü takın (bkz. [Devre Sürücüsü ve Kablolarının Takılması](#)).
14. Bellek modülünü takın (bkz. [Bellek Modülünün Deđiřtirilmesi](#)).
15. WLAN ve WWAN kartlarını takın (bkz. [WLAN/WiMax Kartını Yerine Takma](#)) ve [WWAN Kartını Yerine Takma](#)).
16. Arka paneli deđiřtirin (bkz. [Arka Panelin Deđiřtirilmesi](#)).
17. [Bilgisayarınızda Çalıştıktan Sonra](#) bölümündeki prosedürleri uygulayın.

[İçerik Sayfasına Dön](#)

Güç Kablosu

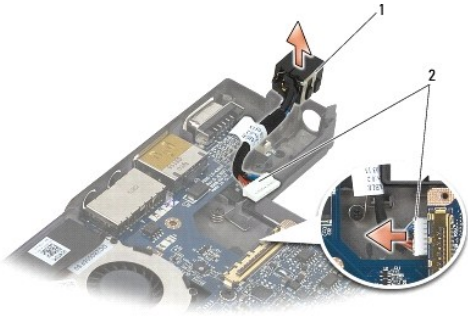
Dell™ Latitude™ E4200 Servis El Kitabı

- [DC Güç Kablosunu Çıkarma](#)
- [DC Güç Kablosunu Yerine Takma](#)

DC Güç Kablosunu Çıkarma

UYARI: Bilgisayarınızın içindeki parçalar üzerinde çalışmadan önce, bilgisayarınızla birlikte verilen güvenlik bilgilerini okuyun. Ek güvenlik en iyi uygulama bilgileri için www.dell.com adresindeki www.dell.com/regulatory_compliance, Regulatory Compliance (Yasal Uygunluk) Ana Sayfasına bakın.

1. [Bilgisayarınızda Çalışmaya Başlamadan Önce](#) bölümündeki prosedürleri uygulayın.
2. Arka paneli sökün (bkz. [Arka Panelin Sökülmesi](#)).
3. WLAN ve WWAN kartlarını çıkartın (bkz. [WLAN/WiMax Kartını Çıkarma](#) ve [WWAN Kartını Çıkarma](#)).
4. Bellek modülünü çıkartın (bkz. [Bellek Modülünün Çıkartılması](#)).
5. Devre sürücüsünü çıkartın (bkz. [Devre Sürücüsü ve Kablolarının Çıkartılması](#)).
6. LED kapağını çıkarın (bkz. [LED Kapağını Çıkarma](#)).
7. Klavyeyi çıkarın (bkz. [Klavyeyi Çıkarma](#)).
8. Bluetooth® kablosuz teknoloji modülünü çıkartın (bkz. [Bluetooth Kablosuz Teknoloji'ne Sahip Kartın Çıkartılması](#)).
9. Ekran aksamını çıkarın (bkz. [Ekran Aksamının Çıkarma](#)).
10. Düğme pili çıkarın (bkz. [Düğme Pili Çıkarma](#)).
11. El desteği aksamını çıkarın (bkz. [El Desteği Aksamını Çıkarma](#)).
12. Sistem kartından DC güç kablosunu çıkarın.
13. DC güç kablosunu taban aksamından ayırın ve çıkarın.



1	DC güç konektörü	2	DC güç kablosu
---	------------------	---	----------------

DC Güç Kablosunu Yerine Takma

UYARI: Bilgisayarınızın içindeki parçalar üzerinde çalışmadan önce, bilgisayarınızla birlikte verilen güvenlik bilgilerini okuyun. Ek güvenlik en iyi uygulama bilgileri için www.dell.com adresindeki www.dell.com/regulatory_compliance, Regulatory Compliance (Yasal Uygunluk) Ana Sayfasına bakın.

1. Konektörün kenarlarında bulunan kılavuzları tabana hizalayarak, DC güç konektörünü taban aksamına yerleştirin.
2. DC güç kablosunu taban aksamından geçirin.
3. DC güç kablosunu sistem kartına bağlayın.
4. El desteği aksamını takın (bkz. [El Desteği Aksamını Yerine Takma](#)).
5. Düğme pili yerine takın (bkz. [Düğme Pili Değişirme](#)).
6. Ekran aksamını yerine takın (bkz. [Ekran Aksamını Değişirme](#)).
7. Bluetooth kablosuz teknoloji modülünü takın (bkz. [Bluetooth Kablosuz Teknolojisi'ne Sahip Kartın Takılması](#)).
8. Klavyeyi takın (bkz. [Klavyeyi Değişirme](#)).
9. LED kapağını takın (bkz. [LED Kapağını Yerine Takma](#)).
10. Devre sürücüsünü takın (bkz. [Devre Sürücüsü ve Kablolarının Takılması](#)).
11. Bellek modülünü takın (bkz. [Bellek Modülünün Değişirilmesi](#)).
12. WLAN ve WWAN kartlarını takın (bkz. [WLAN/WiMax Kartını Yerine Takma](#) ve [WWAN Kartını Yerine Takma](#)).
13. Arka paneli değiştirin (bkz. [Arka Panelin Değişirilmesi](#)).
14. [Bilgisayarınızda Çalıştıktan Sonra](#) bölümündeki prosedürleri uygulayın.

[İçerik Sayfasına Dön](#)

[İçerik Sayfasına Dön](#)

Radyo Anahtar Kartı

Dell™ Latitude™ E4200 Servis El Kitabı

- [Radyo Anahtar Kartını Çıkarma](#)
- [Radyo Anahtar Kartını Yerine Takma](#)

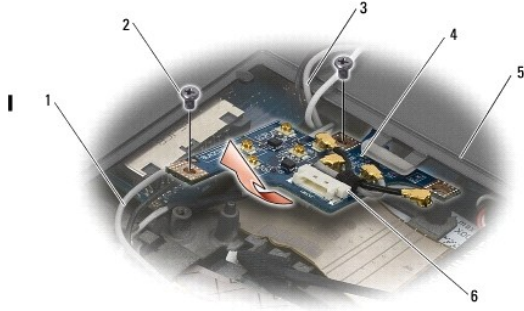
Radyo anahtar kartı (RSB), birden fazla anten/kablo bağlantısı için bir hub olarak çalışır. Bu hub'ın bir bileşeni, RSB'den kablosuz yerel alan ağı (WLAN) kartına bir röle olarak işlev gören özel tasarlanmış bir kablodur.

UYARI: Bilgisayarınızın içindeki parçalar üzerinde çalışmadan önce, bilgisayarınızla birlikte verilen güvenlik bilgilerini okuyun. Ek güvenlik en iyi uygulama bilgileri için www.dell.com adresindeki www.dell.com/regulatory_compliance, Regulatory Compliance (Yasal Uygunluk) Ana Sayfasına bakın.

NOT: Radyo anahtar kartı isteğe bağlıdır ve bilgisayarınızda bulunmayabilir.

Radyo Anahtar Kartını Çıkarma

1. [Bilgisayarınızda Çalışmaya Başlamadan Önce](#) bölümündeki prosedürleri uygulayın.
2. Arka paneli sökün (bkz. [Arka Panelin Sökülmesi](#)).
3. WLAN/WiMax kartını çıkarın (bkz. [WLAN/WiMax Kartını Çıkarma](#)).
4. Kabloları radyo anahtar kartından ayırın.
İki adet Latitude ON™ kartı kablosunu (gri ve siyah) ve iki anten kablosunu (gri ve siyah) ayırın.
5. Güç kablosunu radyo anahtar kartından ayırın.
6. İki adet M2 x 3 mm vidayı sökün.
7. Taban aksamından ayırmak için radyo anahtar kartının ön kenarını yukarı ve bilgisayarın ön kısmına doğru kaldırın.



1	Latitude ON kart kabloları (2)	2	vidalar (2)
3	anten kabloları (2)	4	radyo anahtar kartı
5	taban aksamı	6	elektrik kablosu konektörü

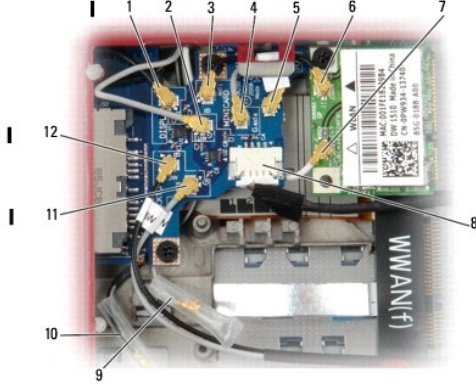
Radyo Anahtar Kartını Yerine Takma

1. Bilgisayarınızda bir WWAN kartı takılı değilse, WWAN kablolarının taban aksamı üzerinde yer alan kablo tutucularına yerleştirildiğinden emin olun.
2. Radyo anahtar kartının arka kenarını aşağı doğru ve taban aksamına, bilgisayarın arka kısmına doğru indirin. Yerine yerleştirirken radyo anahtar kartı altında WWAN kablolarından başka kablo olmadığından emin olun.
3. İki M2 x 3-mm vidayı yerine takın.
4. Radyo anahtar kartına giden kabloları takın.
Anten kablolarını, gri kabloyu "G" ile işaretli konektöre ve siyah kabloyu "B" işaretli konektöre gelecek şekilde, kartın arka sol yanındaki konektörlere

takin.

Latitude ON kartı kablolarını, gri kabloyu "G" ile işaretli konnektöre ve siyah kabloyu "B" işaretli konnektöre gelecek şekilde, kartın ön sol yanındaki konnektörlere takın.

NOT: İlgili bileşenleri değiştirirken kabloları doğru yerlerine takmak gerekir.



1	siyah WLAN anteni (LCD'den)	2	gri WLAN anteni (LCD'den)
3	siyah WLAN röle kablosu	4	gri WLAN röle kablosu
5	gri WLAN anten tutucu	6	siyah WLAN anten direği
7	beyaz WLAN anten kablosu (LCD'den)	8	güç kablosu (sistem kartından)
9	gri ve beyaz WWAN anteni (LCD'den)	10	siyah ve gri WWAN anteni (LCD'den)
11	gri kablo (Latitude ON kartından)	12	siyah kablo (Latitude ON kartından)

NOT: WLAN kartı gri bir anten direğine sahip değilse gri WLAN anten tutucu bir tutucu olarak kullanılır.

NOT: Beyaz WLAN anten kablosu, RSB'nin üstünden ya da altında geçirilebilir.

5. WLAN/WiMax kartını takın (bkz. [WLAN/WiMax Kartını Yerine Takma](#)).
6. Arka paneli takın (bkz. [Arka Panelin Değiştirilmesi](#)).
7. [Bilgisayarınızda Çalıştıktan Sonra](#) bölümündeki prosedürleri uygulayın.

[İçerik Sayfasına Dön](#)

Akıllı Kart Okuyucu

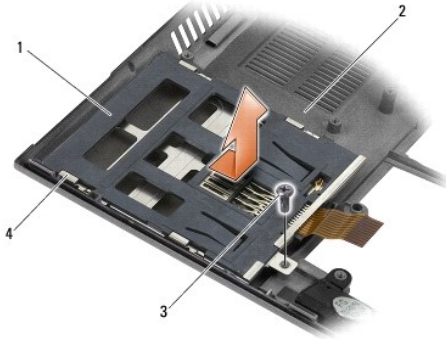
Dell™ Latitude™ E4200 Servis El Kitabı

- [Akıllı Kart Okuyucusunun Çıkartılması](#)
- [Akıllı Kart Okuyucusunun Yerine Takılması](#)

Akıllı Kart Okuyucusunun Çıkartılması

⚠ UYARI : Bilgisayarınızın içindeki parçalar üzerinde çalışmadan önce, bilgisayarınızla birlikte verilen güvenlik bilgilerini okuyun. Ek güvenlik en iyi uygulama bilgileri için www.dell.com adresindeki www.dell.com/regulatory_compliance, Regulatory Compliance (Yasal Uygunluk) Ana Sayfasına bakın.

1. [Bilgisayarınızda Çalışmaya Başlamadan Önce](#) bölümündeki prosedürleri uygulayın.
2. Arka paneli sökün (bkz. [Arka Panelin Sökülmesi](#)).
3. WLAN ve WWAN kartlarını çıkartın (bkz. [WLAN/WiMax Kartını Çıkarma](#) ve [WWAN Kartını Çıkarma](#)).
4. Bellek modülünü çıkartın (bkz. [Bellek Modülünün Çıkartılması](#)).
5. Devre sürücüsünü çıkartın (bkz. [Devre Sürücüsü ve Kablolarının Çıkarılması](#)).
6. LED kapağını çıkarın (bkz. [LED Kapağını Çıkarma](#)).
7. Klavyeyi çıkarın (bkz. [Klavyeyi Çıkarma](#)).
8. Bluetooth® kablosuz teknoloji modülünü çıkartın (bkz. [Bluetooth Kablosuz Teknolojisi'ne Sahip Kartın Çıkartılması](#)).
9. Ekran aksamını çıkarın (bkz. [Ekran Aksamının Çıkarma](#)).
10. Düğme pili çıkarın (bkz. [Düğme Pili Çıkarma](#)).
11. EI desteği aksamını çıkarın (bkz. [EI Desteği Aksamını Çıkarma](#)).
12. Sistem kartı aksamını çıkarın (bkz. [Sistem Kartı Aksamını Çıkartma](#)).
13. M2 x 3 mm vidayı akıllı kart okuyucusundan çıkartın.
14. Taban aksamı üzerindeki tırnaklardan kurtarmak için akıllı kart sağa kaydırın ve taban aksamından ayırmak için okuyucuyu kaldırın.



1	akıllı kart okuyucu	2	taban aksamı
3	vida	4	tırnaklar

Akıllı Kart Okuyucusunun Yerine Takılması

⚠ UYARI: Bilgisayarınızın içindeki parçalar üzerinde çalışmadan önce, bilgisayarınızla birlikte verilen güvenlik bilgilerini okuyun. Ek güvenlik en iyi uygulama bilgileri için www.dell.com adresindeki www.dell.com/regulatory_compliance, Regulatory Compliance (Yasal Uygunluk) Ana Sayfasına bakın.

1. Akıllı kart okuyucusunu kablo sağa gelecek şekilde tutarak taban aksamına yerleştirin ve okuyucuyu taban aksami üzerindeki tırnaklarla sabitlemek için sola kaydırın.
2. M2 x 3 mm vidayı akıllı kart okuyucusuna tekrar takın.
3. Sistem kartı aksamını yerine takın (bkz. [Sistem Kartı Aksamını Değiştirme](#)).
4. El desteği aksamını takın (bkz. [El Desteği Aksamını Yerine Takma](#)).
5. Düğme pili yerine takın (bkz. [Düğme Pili Değiştirme](#)).
6. Ekran aksamını yerine takın (bkz. [Ekran Aksamını Değiştirme](#)).
7. Bluetooth kablosuz teknoloji modülünü takın (bkz. [Bluetooth Kablosuz Teknolojisi'ne Sahip Kartın Takılması](#)).
8. Klavyeyi takın (bkz. [Klavyeyi Değiştirme](#)).
9. LED kapağını takın (bkz. [LED Kapağını Yerine Takma](#)).
10. Devre sürücüsünü takın (bkz. [Devre Sürücüsü ve Kablolarının Takılması](#)).
11. Bellek modülünü takın (bkz. [Bellek Modülünün Değiştirilmesi](#)).
12. WLAN ve WWAN kartlarını takın (bkz. [WLAN/WiMax Kartını Yerine Takma](#)) ve [WWAN Kartını Yerine Takma](#)).
13. Arka paneli değiştirin (bkz. [Arka Panelin Değiştirilmesi](#)).
14. [Bilgisayarınızda Çalıştıktan Sonra](#) bölümündeki prosedürleri uygulayın.

[İçerik Sayfasına Dön](#)

Hoparlör

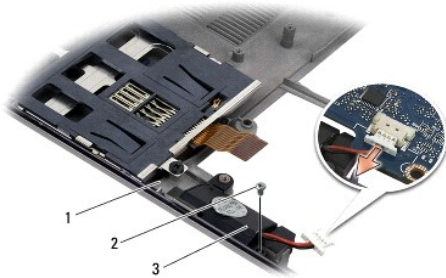
Dell™ Latitude™ E4200 Servis El Kitabı

- [Hoparlörü Çıkarma](#)
- [Hoparlörü Takma](#)

Hoparlörü Çıkarma

⚠ **UYARI:** Bilgisayarınızın içindeki parçalar üzerinde çalışmadan önce, bilgisayarınızla birlikte verilen güvenlik bilgilerini okuyun. Ek güvenlik en iyi uygulama bilgileri için www.dell.com adresindeki www.dell.com/regulatory_compliance, Regulatory Compliance (Yasal Uygunluk) Ana Sayfasına bakın.

1. [Bilgisayarınızda Çalışmaya Başlamadan Önce](#) bölümündeki prosedürleri uygulayın.
2. Arka paneli sökün (bkz. [Arka Panelin Sökülmesi](#)).
3. WLAN ve WWAN kartlarını çıkartın (bkz. [WLAN/WiMax Kartını Çıkarma](#) ve [WWAN Kartını Çıkarma](#)).
4. Bellek modülünü çıkartın (bkz. [Bellek Modülünün Çıkartılması](#)).
5. Devre sürücüsünü çıkartın (bkz. [Devre Sürücüsü ve Kablolarının Çıkartılması](#)).
6. LED kapağını çıkarın (bkz. [LED Kapağını Çıkarma](#)).
7. Klavyeyi çıkarın (bkz. [Klavyeyi Çıkarma](#)).
8. Bluetooth® kablosuz teknoloji modülünü çıkartın (bkz. [Bluetooth Kablosuz Teknoloji'sine Sahip Kartın Çıkartılması](#)).
9. Ekran aksamını çıkarın (bkz. [Ekran Aksamının Çıkarma](#)).
10. Düğme pili çıkarın (bkz. [Düğme Pili Çıkarma](#)).
11. El desteği aksamını çıkarın (bkz. [El Desteği Aksamını Çıkarma](#)).
12. Sistem kartı aksamını çıkarın (bkz. [Sistem Kartı Aksamını Çıkartma](#)).
13. M2 x 3 mm vidayı hoparlörden sökün.
14. Hoparlörü taban aksamından yukarı doğru kaldırın.



1	taban aksamı	2	vida
3	hoparlör		

Hoparlörü Takma

⚠ **UYARI:** Bilgisayarınızın içindeki parçalar üzerinde çalışmadan önce, bilgisayarınızla birlikte verilen güvenlik bilgilerini okuyun. Ek güvenlik en iyi uygulama bilgileri için www.dell.com adresindeki www.dell.com/regulatory_compliance, Regulatory Compliance (Yasal Uygunluk) Ana

Sayfasına bakın.

1. Kablo sağda, ön kısmı alta gelecek şekilde hoparlörü tutarak hoparlörün vida deliklerini taban aksamı üzerindeki deliklerle hizalayın ve hoparlörü taban aksamı üzerine yerleştirin.
2. Hoparlörün M2 x 3 mm vidasını yerine takın.
3. Sistem kartı aksamını yerine takın (bkz. [Sistem Kartı Aksamını Deęiřtirme](#)).
4. El desteęi aksamını takın (bkz. [El Desteęi Aksamını Yerine Takma](#)).
5. Düęme pili yerine takın (bkz. [Düęme Pili Deęiřtirme](#)).
6. Ekran aksamını yerine takın (bkz. [Ekran Aksamını Deęiřtirme](#)).
7. Bluetooth kablosuz teknoloji modülünü takın (bkz. [Bluetooth Kablosuz Teknolojisi'ne Sahip Kartın Takılması](#)).
8. Klavyeyi takın (bkz. [Klavyeyi Deęiřtirme](#)).
9. LED kapaęını takın (bkz. [LED Kapaęını Yerine Takma](#)).
10. Devre sürücüsünü takın (bkz. [Devre Sürücüsü ve Kablolannın Takılması](#)).
11. Bellek modülünü takın (bkz. [Bellek Modülünün Deęiřtirilmesi](#)).
12. WLAN ve WWAN kartlarını takın (bkz. [WLAN/WiMax Kartını Yerine Takma](#)) ve [WWAN Kartını Yerine Takma](#)).
13. Arka paneli deęiřtirin (bkz. [Arka Panelin Deęiřtirilmesi](#)).
14. [Bilgisayarınızda Çalıştıktan Sonra](#) bölümündeki prosedürleri uygulayın.

[İçerik Sayfasına Dön](#)

[İçerik Sayfasına Dön](#)

Devre Sürücüsü

Dell™ Latitude™ E4200 Servis El Kitabı

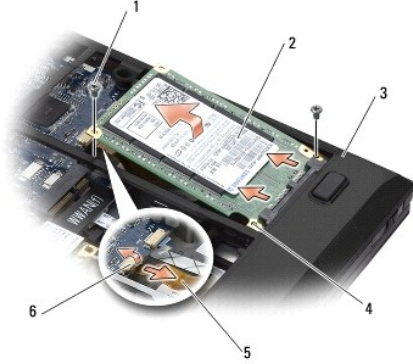
- [Devre Sürücüsü ve Kablolarının Çıkarılması](#)
- [Devre Sürücüsü ve Kablolarının Takılması](#)

NOT: Dell, kendisi dışındaki kaynaklardan sağlanan sabit sürücüler için uygunluk garantisi vermez veya destek sağlamaz.

Devre Sürücüsü ve Kablolarının Çıkarılması

UYARI: Bilgisayarınızın içindeki parçalar üzerinde çalışmadan önce, bilgisayarınızla birlikte verilen güvenlik bilgilerini okuyun. Ek güvenlik en iyi uygulama bilgileri için www.dell.com adresindeki www.dell.com/regulatory_compliance, Regulatory Compliance (Yasal Uygunluk) Ana Sayfasına bakın.

1. [Bilgisayarınızda Çalışmaya Başlamadan Önce](#) bölümündeki prosedürleri uygulayın.
2. Arka paneli sökün (bkz. [Arka Panelin Sökülmesi](#)).
3. Sürücüyü tutan iki M3 x 3 mm vidayı sökün.
4. Sürücüyü kaldırarak hizalama pimlerinden kurtarın ve bilgisayarın ortasına doğru belli bir açıda kaldırarak taban aksamından ayırın.
5. Sistem kartından gelen Devre Sürücüsü (SSD) kablosunu konektör kilidinden nazikçe çekerek ayırın.
6. Kablo ve konektörü nazikçe SSD ucundan kaydırın. Kabloya değil konektöre dikkatlice güç uygulayın.



1	vidalar (2)	2	devre sürücüsü
3	taban aksamı	4	hizalama pimleri (2)
5	SSD kablosu	6	SSD konektör kilidi

Devre Sürücüsü ve Kablolarının Takılması

UYARI: Bilgisayarınızın içindeki parçalar üzerinde çalışmadan önce, bilgisayarınızla birlikte verilen güvenlik bilgilerini okuyun. Ek güvenlik en iyi uygulama bilgileri için www.dell.com adresindeki www.dell.com/regulatory_compliance, Regulatory Compliance (Yasal Uygunluk) Ana Sayfasına bakın.

1. Sürücüyü etiketi üste gelecek şekilde tutun.
2. SSD kablo aksamını SSD'ye bağlayın. Konektörü değişecek SSD'ye dikkatlice hizalayın ve konektörü cihaza itin.
3. Konektör kilidini kullanarak SSD kablosunu nazikçe sistem kartına takın.
4. Sürücüyü bilgisayarın dış kenarına ve hizalama pimleri üzerine doğru belli bir açıda taban aksamının üzerine yerleştirin.
5. Sürücüyü taban aksamına tutturana iki M2 x 3-mm vidayı yerine takın.

6. Arka paneli deęiřtirin (bkz. [Arka Panelin Deęiřtirilmesi](#)).
 7. [Bilgisayarınızda Çalıştıktan Sonra](#) bölümündeki prosedürleri uygulayın.
 8. Gerektięi biçimde, bilgisayarınızın işletim sistemini, sürücülerini ve yardımcı programlarını yükleyin. Daha fazla bilgi için bilgisayarınızla gelen *Kurulum ve Hızlı Başvuru Kılavuzu* ya da support.dell.com sitesine bakın.
-

[İçerik Sayfasına Dön](#)

[İçerik Sayfasına Dön](#)

Arka Panel

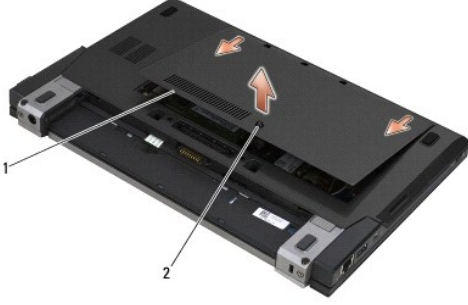
Dell™ Latitude™ E4200 Servis El Kitabı

- [Arka Panelin Sökülmesi](#)
- [Arka Panelin Değiştirilmesi](#)

UYARI: Bilgisayarınızın içindeki parçalar üzerinde çalışmadan önce, bilgisayarınızla birlikte verilen güvenlik bilgilerini okuyun. Ek güvenlik en iyi uygulama bilgileri için www.dell.com adresindeki www.dell.com/regulatory_compliance, Regulatory Compliance (Yasal Uygunluk) Ana Sayfasına bakın.

Arka Panelin Sökülmesi

1. [Bilgisayarınızda Çalışmaya Başlamadan Önce](#) bölümündeki prosedürleri uygulayın.
2. Ekranı kapatın ve bilgisayarı ters çevirin.
3. Arka paneli sabitleyen tespit vidasını gevşetin.
4. Arka paneli bilgisayarın arka kısmına doğru kaydırın ve tespit vidasından tutup kaldırarak bilgisayardan ayırın.



1	arka panel	2	tutucu vida
---	------------	---	-------------

Arka Panelin Değiştirilmesi

1. Arka paneli yerine yerleştirin, panelin ortasına bastırın ve ardından bilgisayarın ön kısmına doğru kaydırın.
2. Tespit vidasını bastırın ve vidayı sıkıştırın.
3. [Bilgisayarınızda Çalıştıktan Sonra](#) bölümündeki prosedürleri uygulayın.

[İçerik Sayfasına Dön](#)

[İçerik Sayfasına Dön](#)

Sistem Kartı Aksamı

Dell™ Latitude™ E4200 Servis El Kitabı

- [Sistem Kartı Aksamını Çıkarma](#)
- [Sistem Kartı Aksamını Değiştirme](#)

Sistem kartının BIOS yongası, bilgisayarın altındaki barkod etiketinde de görünür olan Servis Etiketini içerir. Sistem kartı değiştirme kiti, Servis Etiketini değiştirilen sistem kartına aktarmak için bir yardımcı program sağlayan ortamı içermektedir.

Sistem kartı aksamı üç ayrı karttan oluşur:

- 1 Sağ G/Ç kartı
- 1 Sistem Kartı
- 1 Sol G/Ç kartı

Sistem kartı aksamı değiştirilirken üç kart da değiştirilmelidir.

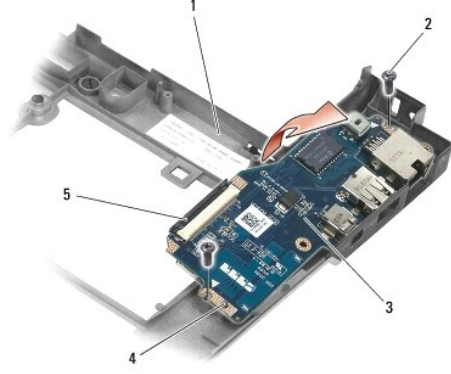
NOT: Belli Birleşik Devletler hükümet kurumlarına satılan sistem kartlarının hükümlerine uyması gerekir.

NOT: Ticari Anlaşmalar madde 1979'a (TAA) uyan sistem kartları üzerinde soketli bir ek kart üzerinde bir BIOS yongası ile birlikte gönderilir. Ek kartı çıkarmayın.

Sistem Kartı Aksamını Çıkarma

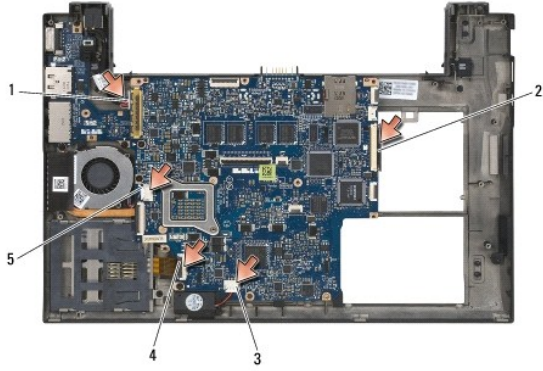
UYARI: Bilgisayarınızın içindeki parçalar üzerinde çalışmadan önce, bilgisayarınızla birlikte verilen güvenlik bilgilerini okuyun. Ek güvenlik en iyi uygulama bilgileri için www.dell.com adresindeki www.dell.com/regulatory_compliance, Regulatory Compliance (Yasal Uygunluk) Ana Sayfasına bakın.

1. [Bilgisayarınızda Çalışmaya Başlamadan Önce](#) bölümündeki prosedürleri uygulayın.
2. Arka paneli sökün (bkz. [Arka Panelin Sökülmesi](#)).
3. WLAN ve WWAN kartlarını çıkartın (bkz. [WLAN/WiMax Kartını Çıkarma](#) ve [WWAN Kartını Çıkarma](#)).
4. Bellek modülünü çıkartın (bkz. [Bellek Modülünün Çıkartılması](#)).
5. Devre sürücüsünü çıkartın (bkz. [Devre Sürücüsü ve Kablolarının Çıkarılması](#)).
6. LED kapağını çıkarın (bkz. [LED Kapağını Çıkarma](#)).
7. Klavyeyi çıkarın (bkz. [Klavyeyi Çıkarma](#)).
8. Bluetooth® kablosuz teknoloji modülünü çıkartın (bkz. [Bluetooth Kablosuz Teknoloji'sine Sahip Kartın Çıkartılması](#)).
9. Ekran aksamını çıkarın (bkz. [Ekran Aksamının Çıkarma](#)).
10. Düğme pili çıkarın (bkz. [Düğme Pili Çıkarma](#)).
11. El desteği aksamını çıkarın (bkz. [El Desteği Aksamını Çıkarma](#)).
12. DC güç kablosunu çıkartın (bkz. [DC Güç Kablosunu Çıkartma](#)).
13. Sağ G/Ç kartına giden kabloyu, konnektöründen nazıkçe çekerek ayırın.
14. İki adet M2 x 3-mm vidayı sağ G/Ç kartından çıkartın.
15. Sağ G/Ç kartının sol yanını kaldırın ve kartı taban aksamından bu açıyla çekerek çıkartın.



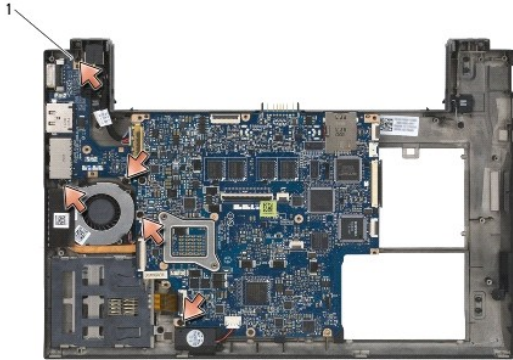
1	taban aksamı	2	vidalar (2)
3	sağ G/Ç kartı	4	rehber pimleri (2)
5	konnektör kilidi		

16. Sistem kartından sağ G/Ç kartına giden kabloyu, konnektöründen nazikçe çekerek ayırın.
17. Sistem kartından akıllı kart okuyucusuna giden kabloyu nazikçe kilidinden kaldırarak ayırın.
18. Fan ve hoparlör kablolarını sistem kartından ayırın.



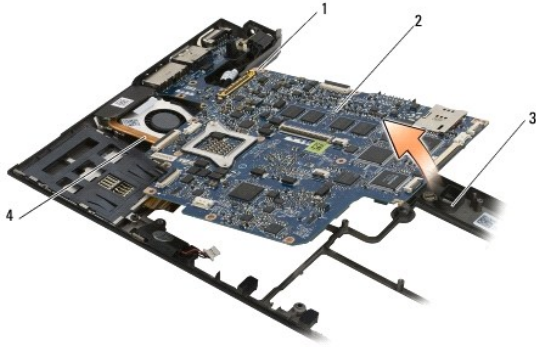
1	DC güç kablosu	2	sağ G/Ç kartı kablosu
3	hoparlör kablosu	4	akıllı kart okuyucusu kablosu
5	fan kablosu		

19. Sistem kartını taban aksamına sabitleyen beş adet M2 x 3-mm vidayı çıkartın.



1	vidalar (5)
---	-------------

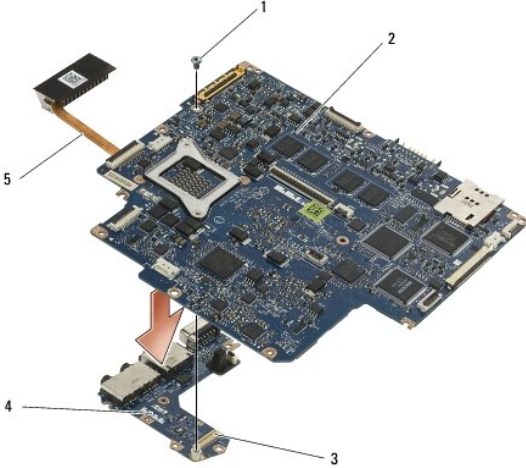
20. Sistem kartının sađ yanını kaldırın ve taban aksamından ayırmak için kartı (ısı emici grubu ve sol G/Ç kartı ile birlikte) belli bir açıda kaldırın.



1 rehber pimleri (2)	2 sistem kartı
3 taban aksamı	4 Isı Emicisi Aksamı

21. Sol G/Ç kartını sistem kartına sabitleyen M2 x 3-mm vidayı çıkartın.

22. İki kartı ve konektörleri ayırarak sol G/Ç kartını sistem kartından çıkartın.




1 vida	2 sistem kartı
3 sol G/Ç kartı konektörü	4 sol G/Ç Kartı
5 Isı Emicisi Aksamı	

Sistem Kartı Aksamını Deđiřtirme

UYARI: Bilgisayarınızın içindeki parçalar üzerinde çalışmadan önce, bilgisayarınızla birlikte verilen güvenlik bilgilerini okuyun. Ek güvenlik en iyi uygulama bilgileri için www.dell.com adresindeki www.dell.com/regulatory_compliance, Regulatory Compliance (Yasal Uygunluk) Ana Sayfasına bakın.

DİKKAT: Sistem kartının altında herhangi bir gevşek kablunun kalmadığından emin olun.

1. Sol G/Ç kartı üzerindeki konektörü sistem kartı üzerinde yer alan konektöre takın.
2. Sol G/Ç kartını sistem kartına sabitleyen M2 x 3-mm vidayı yerine takın.
3. Konektörleri taban aksamı üzerindeki deliklere hizalayarak sol G/Ç kartının sol kenarını taban aksamının sol yanına yerleştirin.
4. Sistem kartını (ısı emicisi grubu ve sol G/Ç kartı ile birlikte) taban aksamındaki hizalama pimleri üzerine yerleştirin.

5. Sistem kartı grubu üzerinde yer alan beş adet M2 x 3-mm vidayı yerine takın.
6. Fan ve hoparlör kablolarını sistem kartına takın.
7. Akıllı kart okuyucusu ve sağ G/Ç kartı kablolarını sistem kartına takın.
8. Konnektörleri taban aksamı üzerindeki deliklere hizalayarak sağ G/Ç kartının sağ kenarını taban aksamına yerleştirin.
9. Sağ G/Ç kartını taban aksamı üzerindeki klavuz pimlerin üzerine yerleştirin.
10. Beyaz okla işaretli deliklerdeki iki adet M2 x 3-mm vidayı değiştirin.
11. Konnektör kilidini kullanarak kabloyu nazıkçe sağ G/Ç kartına takın.
12. DC güç kablosunu takın (bkz. [DC Güç Kablosunu Yerine Takma](#)).
13. El desteği aksamını takın (bkz. [El Desteği Aksamını Yerine Takma](#)).
14. Düşme pili yerine takın (bkz. [Düşme Pili Değiştirme](#)).
15. Ekran aksamını yerine takın (bkz. [Ekran Aksamını Değiştirme](#)).
16. Bluetooth kablosuz teknoloji modülünü takın (bkz. [Bluetooth Kablosuz Teknoloji'sine Sahip Kartın Takılması](#)).
17. Klavyeyi takın (bkz. [Klavyeyi Değiştirme](#)).
18. LED kapağını takın (bkz. [LED Kapağını Yerine Takma](#)).
19. Devre sürücüsünü takın (bkz. [Devre Sürücüsü ve Kablolarının Takılması](#)).
20. Bellek modülünü takın (bkz. [Bellek Modülünün Değiştirilmesi](#)).
21. WLAN ve WWAN kartlarını takın (bkz. [WLAN/WiMax Kartını Yerine Takma](#)) ve [WWAN Kartını Yerine Takma](#)).
22. Arka paneli değiştirin (bkz. [Arka Panelin Değiştirilmesi](#)).
23. [Bilgisayarınızda Çalıştıktan Sonra](#) bölümündeki prosedürleri uygulayın.
-  **NOT:** BIOS kod yenileme işlemi için bir BIOS güncelleştirme programı diskini kullanıyorsanız, yalnızca bir kez ortamdan önyükleme yapmak için bilgisayarı ayarlamak üzere disk takmadan önce <F12> tuşuna basın. Aksi halde, varsayılan önyükleme sırasını değiştirmek için sistem ayar programına girmeniz gerekir.
24. BIOS'da kod yenileme güncelleştirmesi yapın (daha fazla bilgi için bkz. [BIOS'u Sıfırlama](#)).
25. Bilgisayar Servis Etiketli yeni sistem kartı üzerinde BIOS'u güncelleştirmek için sistem kurulum programına girin. Sistem kurulum programı hakkında bilgi için, bilgisayarınızda veya aşağıdaki adreste bulunan *Dell™ Teknoloji Kılavuzu*'na bakın: [support.dell.com](#).

[İçerik Sayfasına Dön](#)

[İçerik Sayfasına Dön](#)

TAA Kartı

Dell™ Latitude™ E4200 Servis El Kitabı

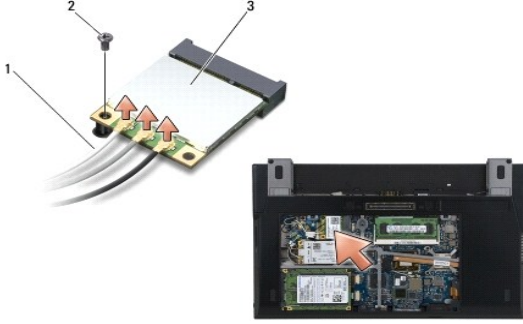
- [TAA Kartının Çıkarılması](#)
- [TAA Kartının Değiştirilmesi](#)

UYARI: Bilgisayarınızın içinde çalışmadan önce, bilgisayarınızla birlikte verilen güvenlik bilgilerini okuyun. En iyi güvenlik uygulamaları hakkında daha fazla bilgi için, www.dell.com sitesinde, www.dell.com/regulatory_compliance sayfasında Mevzuat Uyumluluğu Ana Sayfasına başvurun.

NOT: Trade Agreements Act (TAA) kartı isteğe bağlıdır ve bazı bilgisayarlarda bulunmayabilir.

TAA Kartının Çıkarılması

1. [Bilgisayarınızda Çalışmaya Başlamadan Önce](#) bölümündeki yordamları izleyin.
2. Arka paneli çıkarın (bkz. [Arka Panelin Sökülmesi](#)).
3. Sistem kartından ayırmak için TAA kartını çekin.



1	TAA kartı	2	sistem kartı
3	konektör		

TAA Kartının Değiştirilmesi

1. TAA Kartı üzerindeki konektörü sistem kartı üzerindeki konektörle hizalayın ve TAA Kartını yerine bastırın.
2. Arka paneli yerine takın (bkz. [Arka Panelin Değiştirilmesi](#)).
3. [Bilgisayarınızda Çalıştıktan Sonra](#) bölümündeki yordamları izleyin.

[İçerik Sayfasına Dön](#)

[İçerik Sayfasına Dön](#)

Sorun Giderme

Dell™ Latitude™ E4200 Servis El Kitabı

- [Sorun Giderme Araçları](#)
- [Sorunları Çözme](#)
- [Dell Teknik Güncelleştirme Servisi](#)

Sorun Giderme Araçları

Tanılama Işıkları

UYARI: Bilgisayarınızın içindeki parçalar üzerinde çalışmadan önce, bilgisayarınızla birlikte verilen güvenlik bilgilerini okuyun. Ek güvenlik en iyi uygulama bilgileri için www.dell.com adresindeki www.dell.com/regulatory_compliance, Regulatory Compliance (Yasal Uygunluk) Ana Sayfasına bakın.

Bilgisayarınız, klavyenin üzerinde bulunan üç klavye durum ışığına sahiptir. Normal çalışma sırasında klavye durum ışıkları, Num Lock, Caps Lock ve Scroll Lock özelliklerinin geçerli durumunu (açık veya kapalı) görüntüler. Bilgisayar hatasız bir şekilde başlatıldığında, ışıklar yanıp söner ve sonra kapanır. Bilgisayar düzgün çalışmıyorsa, ışıkların durumu sorunu anlamanıza yardımcı olabilir.

NOT: Bilgisayar POST işlemini tamamladıktan sonra BIOS ayarlarınıza bağlı olarak Num Lock ışığı açık kalabilir. Sistem kurulumu programını kullanma hakkında daha fazla bilgi için bilgisayarınızda veya support.dell.com adresinde Dell™ Teknoloji Kılavuzu'na bakın.

POST İşlemi Sırasında Tanılama Işık Kodları

NOT: Bilgisayarınız aşağıdaki ışıklı teşhis kodlarından birini verirse, tüm harici aygıtları veya ortam tabanını kaldırarak bilgisayarınızı kapatmayı deneyin ve ardından bilgisayarınızı yeniden açın. Işıklı teşhis kodu hala bir sorun olduğunu işaret ediyorsa, aşağıdaki sorun giderme yöntemleriyle devam edin.

Bilgisayarınızdaki bir sorunu gidermek için soldan sağa klavye durum ışıklarının sırasını okuyun (Num Lock, Caps Lock ve sonra Scroll Lock). Bilgisayar düzgün çalışmıyorsa ışıklar ayrı ayrı Açık, Kapalı veya Yanıp Sönen durumdadır: ● , Kapalı ◎ , veya Yanıp sönmekte * .

Işık Deseni	Problem Tanımı	Önerilen Çözüm
● ● ●	Bellek modülleri saptandı, ancak bir bellek hatası oluştu.	1 Varsa, aynı türdeki, çalışan bir modülü bilgisayarınıza takın (bkz. Bellek). 1 Sorun devam ederse, Dell Destek bölümüne başvurun.
* * *	Sistem kartı arızası oluştu.	1 Dell Destek bölümüyle bağlantı kurun.
* ● ●	Bir işlemci arızası oluşmuş olabilir.	1 Dell Destek bölümüyle bağlantı kurun.
* ● *	Bir LCD hatası oluşmuş olabilir.	1 Ekran kablosunu yerine oturtun (bkz. Ekran Aksamının Çıkarma). 1 Sorun devam ederse, Dell Destek bölümüne başvurun.
* * ◎	Bir klavye hatası oluşmuş olabilir.	1 Klavyeyi yerine oturtun (bkz. Klavyeyi Çıkarma). 1 Varsa harici bir klavye bağlayın. 1 Sorun devam ederse, Dell Destek bölümüne başvurun.


Donanım Sorun Giderici

İşletim sistemi kurulumu sırasında bir aygıt algılanamazsa veya algılandığı halde, yanlış yapılandırılırsa, uyumsuzluğu çözmek için Donanım Sorun Giderici'yi kullanabilirsiniz.


Microsoft® Windows® XP:

- Bağlat** → **Yardım ve Destek**'i tıklayın.
- Arama alanına donanım sorunu giderme yazın ve aramayı başlatmak için <Enter> tuşuna basın.
- Sorun Çözme** bölümünde **Donanım Sorun Giderici**'yi tıklayın.
- Donanım Sorun Giderici** listesinde sorunu en iyi şekilde tanımlayan seçeneği belirleyin ve kalan sorun giderme adımlarını izlemek için **İleri**'yi tıklayın.

Microsoft Windows Vista®:

1. Windows Vista başlat düğmesini , ve **Yardım ve Destek**'i tıklayın.
2. Arama alanına donanım sorunu giderme yazın ve aramayı başlatmak için <Enter> tuşuna basın.
3. **Arama sonuçlarında sorunu en iyi şekilde tanımlayan seçeneği** belirleyin ve kalan sorun giderme adımlarını izleyin.


Dell Diagnostics programı


 **UYARI**: Bilgisayarınızın içindeki parçalar üzerinde çalışmadan önce, bilgisayarınızla birlikte verilen güvenlik bilgilerini okuyun. Ek güvenlik en iyi uygulama bilgileri için www.dell.com adresindeki www.dell.com/regulatory_compliance, **Regulatory Compliance (Yasal Uygunluk) Ana Sayfasına** bakın.

Dell Diagnostics Ne Zaman Kullanılmalı

Bilgisayarınızla ilgili bir sorun yaşarsanız, teknik yardım için Dell'e başvurmadan önce [Sorunları Çözme](#) bölümündeki kontrolleri yapın ve Dell Diagnostics programını çalıştırın.

Sabit disk sürücünüzden veya bilgisayarınız ile birlikte verilen *Drivers and Utilities* (Sürücüler ve Yardımcı Programlar) ortamından Dell Diagnostics programını başlatın.


 **NOT**: *Drivers and Utilities* ortamı isteğe bağlıdır ve bilgisayarınızla birlikte verilmeyebilir.


 **NOT**: Dell Diagnostics yalnızca Dell bilgisayarlarda çalışır.

Dell Diagnostics Programını Sabit Sürücünüzden Başlatma


Dell Diagnostics programını çalıştırmadan önce, bilgisayarınızın yapılandırma bilgilerini gözden geçirmek için sistem kurulumuna girin ve test etmek istediğiniz aygıtın sistem kurulumunda görüntülediğinden ve etkin olduğundan emin olun. Sistem kurulumu programını kullanma hakkında daha fazla bilgi için bilgisayarınızda veya support.dell.com adresinde *Dell™ Teknoloji Kılavuzu*'na bakın.

Dell Diagnostics programı sabit disk sürücünüzde ayrı bir tanılama yardımcı programı bölümünde bulunur.

 **NOT**: Bilgisayar bir yerleştirme aygıtına bağlı (yerleştirilmiş) ise, oradan çıkartın. Yönergeler için yerleştirme aygıtınızla birlikte verilen belgelere bakın.


 **NOT**: Bilgisayarınızda ekran görüntüsü yoksa, Dell Destek bölümüne başvurun.

1. Bilgisayarın sorunsuz şekilde çalışan bir elektrik prizine bağlı olduğundan emin olun.
2. <Fn> tuşuna basılı tutarken bilgisayarınız açın.


 **NOT**: Farklı bir yöntem olarak, başlangıçtaki bir defalık ön yükleme menüsünden **Teşhis** öğesini seçebilirsiniz.

Bilgisayar: sistem kartınız, klavyeniz, ekranınız, belleğiniz, sabit disk sürücünüz, vb. unsurlar ile ilgili bir dizi başlangıç sınaması yapan Önyüklemeye Öncesi Sistem Değerlendirmesi'ni (PSA) çalıştırır.


- o Değerlendirme sırasında ortaya çıkan soruları yanıtlayın.
- o Önyüklemeye Öncesi Sistem Değerlendirmesi sırasında hata algılanırsa, hata kodlarını yazın ve Dell Destek ile bağlantı kurun.
- o Önyüklemeye Öncesi Sistem Değerlendirmesi başarılı bir şekilde tamamlanırsa, şu ileti görünür: "Dell Tanılama Yardımcı Programı Bölümü önyükleniyor. Devam etmek için herhangi bir tuşa basın."

 **NOT**: Tanılama yardımcı programı bölümü bulunamadığını bildiren bir ileti görürseniz, Dell Diagnostics programını *Drivers and Utilities* ortamınızdan çalıştırın (bkz. [Dell Diagnostics Programını Drivers and Utilities CD'sinden Başlatma](#)).


3. Dell Diagnostics programını sabit disk sürücünüzdeki tanılama yardımcı programı bölümünden başlatmak için herhangi bir tuşa basın.
4. <Tab> tuşuna basarak, **Test System** (Sistemi Sına) seçeneğinin üzerine gelin ve <Enter> tuşuna basın.

 **NOT**: Bilgisayarınızda eksiksiz bir sinama gerçekleştirmek için, **Test System** (Sistemi Sına) seçeneğini işaretlemeniz önerilir. **Test Memory** (Belleği Sına) seçildiğinde, tamamlanması otuz dakika veya daha fazla süren kapsamlı bellek sinaması başlatılır. Sinama tamamlanınca, sinama sonuçlarını kaydedin ve bir önceki menüye dönmek için herhangi bir tuşa basın.

5. Dell Diagnostics Main Menu'de (Dell Diagnostics Ana Menü), çalıştırmak istediğiniz sinamayı seçmek için dokunmatik yüzeye dokunun/fareyi sol tıklayın ya da <Tab> tuşuna ve sonra <Enter> tuşuna basın (bkz. [Dell Diagnostics Ana Menüsü](#)).

 **NOT**: Bütün hata kodlarını ve sorun açıklamalarını ekranda görüldükleri şekliyle not alın ve ekrandaki yönergeleri izleyin.


6. Bütün sinamalar tamamlandıktan sonra sinama penceresini kapatıp Dell Diagnostics Main Menu'ye dönün.
7. Dell Diagnostics programından çıkmak için Main Menu (Ana Menü) penceresini kapatın ve bilgisayarınızı yeniden başlatın.

 **NOT:** Tanılama yardımcı programı bölümü bulunmadığını bildiren bir ileti görürseniz, Dell Diagnostics programını *Drivers and Utilities* ortamınızdan çalıştırın (bkz. [Dell Diagnostics Programını Drivers and Utilities CD'sinden Başlatma](#)).

Dell Diagnostics Programını Drivers and Utilities CD'sinden Başlatma


Dell Diagnostics programını çalıştırmadan önce, bilgisayarınızın yapılandırma bilgilerini gözden geçirmek için sistem kurulumuna girin ve test etmek istediğiniz aygıtın sistem kurulumunda görüntülediğinden ve etkin olduğundan emin olun. Sistem kurulumu programını kullanma hakkında daha fazla bilgi için bilgisayarınızda veya support.dell.com adresinde *Dell™ Teknoloji Kılavuzu*'na bakın.

1. Geçerli konumda tanıtılmadıysa harici bir CD/DVD sürücü veya ortam tabanı takın.
2. *Drivers and Utilities* (Sürücüler ve Yardımcı Programlar) ortamını optik sürücüye takın.
3. Bilgisayarınızı yeniden başlatın.
4. DELL logosu görüldüğünde hemen <F12> tuşuna basın.

 **NOT:** Tuş uzun süre basılı tutulduğunda klavye hatasına yol açabilir. Olası klavye hatalarını önlemek üzere Boot Device Menu (Önyükleme Aygıt Menüsü) görünene kadar <F12> tuşunu eşit aralıklarla basıp bırakın.

Çok uzun süre bekler ve işletim sistemi logosunu görürseniz, Microsoft Windows masaüstü görünene kadar beklemeye devam edin ve sonra bilgisayarınızı kapatıp yeniden deneyin.


5. Önyükleme cihazı listesi görüntülenince, yukarı veya aşağı ok düğmelerini kullanarak, CD/DVD/CD-RW Drive seçeneğinin üzerine gelin ve <Enter> tuşuna basın.

 **NOT:** Tek seferlik önyükleme menüsü kullanıldığında, önyükleme sırası sadece geçerli önyükleme için değişir. Yeniden başlatma sırasında, bilgisayar sistem kurulumunda belirtilen önyükleme sırasına göre önyüklenir.


6. CD/DVD'den başlatmak istediğinizi onaylamak için herhangi bir tuşa basın.

Çok uzun süre bekler ve işletim sistemi logosunu görürseniz, Microsoft Windows masaüstü görünene kadar beklemeye devam edin ve sonra bilgisayarınızı kapatıp yeniden deneyin.

7. 1 yazarak **32 Bit Dell Diagnostics programını çalıştırın**.
8. **Dell Diagnostics Menu** altında 1 yazarak, **Kaynak CD'si için Dell 32-bit Diagnostics'i (grafik kullanıcı arayüzü) seçin**.
9. <Tab> tuşuna basarak, **Test System** (Sistemi Sına) seçeneğinin üzerine gelin ve <Enter> tuşuna basın.

 **NOT:** Bilgisayarınızda eksiksiz bir sinama gerçekleştirmek için, **Test System** (Sistemi Sına) seçeneğini işaretlemeniz önerilir. **Test Memory** (Belleği Sına) seçildiğinde, tamamlanması otuz dakika veya daha fazla süren kapsamlı bellek sinaması başlatılır. Sinama tamamlanınca, sinama sonuçlarını kaydedin ve bir önceki menüye dönmek için herhangi bir tuşa basın.

10. Dell Diagnostics Main Menu'de (Ana Menü), çalıştırmak istediğiniz sinamayı seçmek için farenin sol düğmesini tıklatın ya da önce <Sekme>, ardından da <Enter> tuşuna basın (bkz. [Dell Diagnostics Ana Menüsü](#)).

 **NOT:** Bütün hata kodlarını ve sorun açıklamalarını ekranda görüldükleri şekliyle not alın ve ekrandaki yönergeleri izleyin.

11. Bütün sinamalar tamamlandıktan sonra sinama penceresini kapatıp Dell Diagnostics Main Menu'ye dönün.
12. Dell Diagnostics programından çıkmak için Main Menu (Ana Menü) penceresini kapatın ve bilgisayarınızı yeniden başlatın.
13. *Drivers and Utilities* ortamını optik sürücüden çıkarın.

Dell Diagnostics Ana Menüsü

Dell Diagnostics yüklendikten sonra aşağıdaki menü görüntülenir:

Seçenek	İşlev
Test Memory (Belleği Sına)	Bağımsız bellek sinamasını çalıştır
Test System (Sistemi Sına)	Sistem tanılmasını çalıştır
Exit (Çıkış)	Tanılamadan çık

<Tab> tuşuna basarak, çalıştırmak istediğiniz sinamayı seçip, ardından da <Enter> tuşuna basın.

NOT: Bilgisayarınızda eksiksiz bir sinama gerçekleştirmek için, **Test System** (Sistemi Sina) seçeneğini işaretlemeniz önerilir. **Test Memory** (Belleği Sina) seçildiğinde, tamamlanması otuz dakika veya daha fazla süren kapsamlı bellek sinaması başlatılır. Sinama tamamlanınca, sinama sonuçlarını kaydedin ve bu menüye dönmek için herhangi bir tuşa basın.

Test System (Sistemi Sina) seçildiğinde, aşağıdaki menü görüntülenir:

Seçenek	İşlev
Express Test (Hızlı Sinama)	Sistemdeki aygıtların hızlı şekilde sinamasını yapar. Bu işlem 10-20 dakika sürebilir. NOT: Express Test (Hızlı Sinama) sırasında sizin herhangi bir işlem yapmanız gerekmez. Sorunu daha çabuk saptama olasılığını arttırmak için ilk olarak Express Test'i (Hızlı Sinama) çalıştırın.
Extended Test (Genişletilmiş Sinama)	Sistemdeki aygıtların tam bir sinamasını yapar. Bu yaklaşık bir saat veya daha fazla sürebilir. NOT: Extended Test (Genişletilmiş Sinama) sırasında düzenli aralıklarla belirli sorulara yanıt vermeniz gerekir.
Custom Test (Özel Sinama)	Belirli bir aygıtı sinamak veya uygulanacak sinama işlemlerini özelleştirmek için kullanılır.
Symptom Tree (Belirti Ağacı)	Bu seçenek sinamaları karşılaştığınız sorunun belirtisine göre seçmenize olanak verir. Bu seçenek en sık karşılaşılan belirtileri listeler.

NOT: Bilgisayardaki aygıtların kapsamlı bir sinamasının yapılması için **Extended Test**'i (Genişletilmiş Sinama) seçmeniz önerilir.

Sinama sırasında bir soruyla karşılaşırsanız, sorunun hata kodunu ve açıklamasını içeren bir ileti görünür. Hata kodunu ve sorun açıklamasını not edin ve ekrandaki yönergeleri izleyin. Sorunu çözemezseniz, Dell Destek bölümüne başvurun.

NOT: Dell Destek bölümüyle temasa geçerken, Servis Etiketini yanınızda bulundurun. Bilgisayarınızın Service Tag (Servis Etiketini) numarası, her sinama ekranının en üstünde görünür.

Aşağıdaki sekmeler Custom Test (Özel Sinama) ya da Symptom Tree (Belirti Ağacı) seçeneğinden çalıştırılan sinamalar için ek bilgiler sunar:

Sekme	İşlev
Results (Sonuçlar)	Sinama sonuçlarını ve karşılaşılan hata durumlarını görüntüler.
Errors (Hatalar)	Karşılaşılan hata durumlarını, hata kodlarını ve sorun açıklamasını görüntüler.
Help (Yardım)	Sinamayı açıkla ve sinama çalıştırma gereksinimlerini belirtebilir.
Configuration (Yapılandırma)	Seçili aygıt için donanım yapılandırmasını görüntüler. Dell Diagnostics programı, tüm aygıtların yapılandırma bilgilerini sistem kurulumundan, bellekten ve çeşitli iç sinamalardan alır ve bilgileri ekranın sol bölümündeki aygıt listesinde görüntüler. NOT: Aygıt listesi, bilgisayarınızda takılı tüm bileşenlerin veya bilgisayarınıza bağlanmış tüm aygıtların adlarını görüntülemeyebilir.
Parameters (Parametreler)	Olanaklıysa sinama ayarlarını değiştirerek sinamayı kişiselleştirmenizi sağlar.

Hata Mesajları

UYARI: Bilgisayarınızın içindeki parçalar üzerinde çalışmadan önce, bilgisayarınızla birlikte verilen güvenlik bilgilerini okuyun. Ek güvenlik en iyi uygulama bilgileri için www.dell.com adresindeki www.dell.com/regulatory_compliance, **Regulatory Compliance (Yasal Uygunluk) Ana Sayfasına** bakın.

Hata mesajı listelenmiyorsa, işletim sisteminin veya mesaj görüldüğünde çalışmakta olan programın belgelerine bakın.


Dosya adı aşağıdaki karakterlerden herhangi birini içeremez: \ / : * ? " < > | — Dosya adlarında bu karakterleri kullanmayın.

Gerekli bir .DLL dosyası bulunamadı — Açmaya çalıştığınız programın temel bir dosyası eksik. Programı kaldırmak ve yeniden yüklemek için:

Windows XP:

- Başlat** → **Denetim Masası** → **Program Ekle veya Kaldır** → **Programlar ve Özellikler**'i tıklayın.
- Kaldırmak istediğiniz programı seçin.
- Kaldır**'i tıklayın.
- Yükleme yönergeleri için program belgelerine bakın.

Windows Vista:

1. **Başlat** ve  → **Denetim Masası** → **Programlar** → **Programlar ve Özellikler**'i tıklayın.
2. Kaldırmak istediğiniz programı seçin.
3. **Kaldır**'ı tıklayın.
4. Yükleme yönergeleri için program belgelerine bakın.

Sürücü harfine :\\ erişilmiyor. Aygıt hazır değil — Sürücü diski okuyamıyor. Sürücüye bir disk yerleştirin ve yeniden deneyin.

Önyükenebilir ortam yerleştirin — Harici bir CD/DVD sürücüsü, harici disket sürücü veya ortam tabanı takın ve bir disket, CD ya da DVD yerleştirin.

Sistem dışı disk hatası — Ortam tabanı veya herhangi bir USB aygıtı bilgisayarınıza bağlıysa, bilgisayarı yeniden başlatmadan önce bilgisayarınızı kapatın ve bu aygıtları çıkartın.


Yeterince bellek veya kaynak yok. Bazı programları kapatın ve yeniden deneyin — Tüm programları kapatın ve kullanmak istediğiniz programı açın. Bazı durumlarda bilgisayar kaynaklarını geri yüklemek için bilgisayarınızı yeniden başlatmanız gerekebilir. Böyle bir durumda, önce kullanmak istediğiniz programı çalıştırın.

İşletim sistemi bulunamadı — Dell Destek bölümüyle bağlantı kurun.

Sorunları Çözme

Bilgisayarınızdaki sorunları giderirken aşağıdaki ipuçlarını dikkate alın:

1. Sorun başlamadan önce bir parça eklediyseniz veya çıkardıysanız, ekleme yordamlarını gözden geçirin ve parçanın doğru takıldığından emin olun.
1. Bir çevresel birim doğru çalışmıyorsa, aygıtın doğru bağlandığından emin olun.
1. Ekranda bir hata mesajı görünürse, mesajı bütünüyle bir yere not edin. Bu mesaj destek personelinin sorun veya sorunları tanımlamasına ve gidermesine yardımcı olabilir.
1. Programda bir hata mesajı oluşursa, programın belgelerine bakın.

 **NOT:** Bu belgedeki yordamlar Windows varsayılan görünümü için yazılmıştır, bu nedenle Dell™ bilgisayarınızı Windows Klasik görünümüne ayarladığınızda bunlar geçerli olmayabilir.

Pil Sorunları

 **UYARI:** Yanlış takılan yeni pillerin patlama tehlikesi vardır. Pili yalnızca üretici tarafından önerilen tiple ya da dengi ile değiştirin. Kullanılan pilleri üreticinin yönergelerine uygun olarak atın.


 **UYARI:** Bilgisayarınızın içindeki parçalar üzerinde çalışmadan önce, bilgisayarınızla birlikte verilen güvenlik bilgilerini okuyun. Ek güvenlik en iyi uygulama bilgileri için www.dell.com adresindeki www.dell.com/regulatory_compliance, Regulatory Compliance (Yasal Uygunluk) Ana Sayfasına bakın.

Pil sağlığını denetleyin —

Pilin sağlığını denetleme konusunda daha fazla bilgi için bilgisayarınızda veya support.dell.com adresinde bulunan *Dell™ Teknoloji Kılavuzu*'na bakın.

Pil şarj göstergesini kontrol ederken, 1, 3 ve 5 flaş sürekli olarak yanarsa, pil artık düzgün bir şekilde çalışmamaktadır ve değiştirilmesi gerekir. Dell Destek bölümüyle bağlantı kurun.

Sürücü Sorunları

 **UYARI:** Bilgisayarınızın içindeki parçalar üzerinde çalışmadan önce, bilgisayarınızla birlikte verilen güvenlik bilgilerini okuyun. Ek güvenlik en iyi uygulama bilgileri için www.dell.com adresindeki www.dell.com/regulatory_compliance, Regulatory Compliance (Yasal Uygunluk) Ana Sayfasına bakın.

Microsoft Windows'un Sürücüyü Tanıdığından Emin Olma —

Windows XP:

1. **Başlat**'ı ve **Bilgisayarım**'i tıklayın.

Windows Vista:

1. Windows Vista başlat düğmesini  ve **Bilgisayar**'ı tıklayın.

Sürücü listelenmemişse, virüsleri denetlemek ve kaldırmak için virüslerden korunma yazılımınızla tam bir tarama yapın. Bazen virüsler Windows'un sürücüyü tanimasını engelleyebilir.

Sürücüyü sınıma —

- 1 Orijinal diskin bozuk olma olasılığını ortadan kaldırmak için başka bir disk yerleştirin.
- 1 Önyüklenebilir bir disket takın ve bilgisayarı yeniden başlatın.

Sürücü veya diski temizleme — Bilgisayarınızı temizleme hakkında bilgi için, bilgisayarınızda veya support.dell.com adresinde *Dell™ Technology Guide*'a (Teknoloji Kılavuzu) bakın.

Kablo bağlantılarını kontrol etme

Donanım Sorun Gidericisi'ni çalıştırma — Bkz. [Donanım Sorun Giderici](#).

Dell Diagnostics programını çalıştırın — Bkz. [Dell Diagnostics programı](#).

Optik sürücü sorunları

- 🚫 **NOT:** Yüksek hızlı optik sürücü titreşimi normaldir ve sese neden olabilir ve bu durum sürücüde veya ortamda bir hata olduğunu göstermez.
- 🚫 **NOTE:** Dünya çapında farklı bölgeler ve farklı disk formatları bulunduğundan, tüm DVD başlıkları tüm DVD sürücülerinde çalışmaz.

Windows ses seviyesi denetimini ayarlama —

- 1 Ekranınızın sağ alt köşesindeki hoparlör simgesini tıklayın.
- 1 Sürgü çubuğunu tıklayıp yukarı sürükleyerek sesin açık olduğundan emin olun.
- 1 İşaretli olan kutuları tıklayarak, sesin kapalı olmadığından emin olun.

Hoparlörleri ve subwoofer birimini denetleme — Bkz. [Ses ve Hoparlör Sorunları](#).

Optik sürücüye yazma sorunları

Diğer programları kapatın — Optik sürücü yazma işlemi sırasında sürekli bir veri akışı almalıdır. Akış kesintiye uğrarsa, hata oluşur. Optik sürücüde yazmadan önce tüm programları kapatmayı deneyin.

Diske yazmadan önce Windows'ta bekleme modunu kapatma — Güç seçeneklerini ayarlama hakkında bilgi için bilgisayarınızda veya support.dell.com adresinde *Dell™ Technology Guide*'a (Teknoloji Kılavuzu) bakın. Güç yönetimi modları ile ilgili bilgi için Windows Yardım ve Destek Merkezinde *standby* (bekleme) anahtar sözcüğünü aratabilirsiniz.

Sabit sürücü sorunları

Check Disk programını çalıştırma —

Windows XP:

1. **Başlat ve Bilgisayarım**'i tıklayın.
2. **Yerel Disk C:** öğesini sağ tıklayın.
3. **Özellikler**→ **Araçlar**→ **Şimdi Denetle**'yi tıklayın.
4. **Bozuk sektörleri tara ve kurtarmayı dene**'yi ve ardından **Başlat**'ı tıklayın.

Windows Vista:

1. **Başlat** düğmesini tıklayın ve **Bilgisayar**'ı tıklayın.
2. **Yerel Disk C:** öğesini sağ tıklayın.
3. **Özellikler**→ **Araçlar**→ **Şimdi Denetle**'yi tıklayın.

Kullanıcı Hesabı Denetimi penceresi açılabilir. Bilgisayarda bir yöneticisizseniz, **Devam**'ı tıklayın; aksi takdirde istediğiniz eyleme devam etmek için yöneticinize başvurun.

4. Ekrandaki yönergeleri izleyin.

IEEE 1394 Aygıtı Sorunları

UYARI: Bilgisayarınızın içindeki parçalar üzerinde çalışmadan önce, bilgisayarınızla birlikte verilen güvenlik bilgilerini okuyun. Ek güvenlik en iyi uygulama bilgileri için www.dell.com adresindeki www.dell.com/regulatory_compliance, Regulatory Compliance (Yasal Uygunluk) Ana Sayfasına bakın.

NOT: Bilgisayarınız sadece IEEE 1394a standardını destekler.

IEEE 1394 aygıtı kablusunun aygıt ve bilgisayardaki konektöre doğru bir şekilde takılmış olduğundan emin olun

IEEE 1394 aygıtının sistem kurulumunda etkinleştirildiğinden emin olun — Sistem kurulumu programını kullanma hakkında daha fazla bilgi için bilgisayarınızda veya support.dell.com adresinde *Dell™ Teknoloji Kılavuzu*'na bakın.

IEEE 1394 aygıtının Windows tarafından tanındığından emin olun —

Windows XP:

1. **Başlat** ve sonra **Denetim Masası**'ni tıklayın.
2. **Kategori Seçim** öğesinin altında **Performans ve Bakım**→ **Sistem**→ **Sistem Özellikleri** → **Donanım**→ **Aygıt Yöneticisi** seçeneğini tıklayın.

Windows Vista:

1. **Başlat** düğmesini tıklayın → **Denetim Masası**→ **Donanım ve Ses**.
2. **Aygıt Yöneticisi**'ni tıklayın.

IEEE 1394 aygıtınız listelenmişse, Windows aygıtı tanır.

Bir Dell IEEE 1394 aygıtıyla ilgili sorunlar yaşıyorsanız — Dell Destek bölümüyle bağlantı kurun.

Dell tarafından sağlanmamış bir IEEE 1394 aygıtıyla ilgili sorunlar yaşıyorsanız — IEEE 1394 aygıtının üreticisine başvurun.

Kilitlenmeler ve Yazılım Sorunları

UYARI: Bilgisayarınızın içindeki parçalar üzerinde çalışmadan önce, bilgisayarınızla birlikte verilen güvenlik bilgilerini okuyun. Ek güvenlik en iyi uygulama bilgileri için www.dell.com adresindeki www.dell.com/regulatory_compliance, Regulatory Compliance (Yasal Uygunluk) Ana Sayfasına bakın.

Bilgisayar açılmıyor

Tanıtlama ışıklarını gözden geçirin — Bkz. [Güç Sorunları](#).

Güç kablosunun bilgisayara ve elektrik prizine sıkıca takıldığından emin olun.

Bilgisayar yanıt vermiyor

DİKKAT: İşletim sistemi yoluyla bir kapatma yapamazsanız veri kaybedebilirsiniz.

Bilgisayarı kapatma — Klavyenizdeki bir tuşa basarak veya fareni hareket ettirerek bir yanıt alamıyorsanız, güç düğmesini en az 8 - 10 saniye basılı tutun (bilgisayar kapanana kadar) ve ardından bilgisayarınızı yeniden başlatın.

Bir program yanıt vermiyor

Programı sonlandırma —

1. Görev Yöneticisi'ne erişmek için <Ctrl><ÜstKarakter><Esc> tuşlarına aynı anda basın.
2. **Uygulamalar** sekmesini tıklayın.
3. Yanıt vermeyen programı seçmek için tıklayın.
4. **Görevi Sonlandır**'i tıklayın.

Bir program sürekli çöküyor

 **NOT:** Çoğu yazılım belgelerinde veya bir diskette, CD'de veya DVD'de yükleme yönergeleri içerir.

Yazılım belgelerini denetleme — Gerekirse programı kaldırıp yeniden yükleyin.

Bir program Windows işletim sisteminin önceki bir sürümü için tasarlanmış

Program Uyumluluk Sihirbazı'nı çalıştırın —

Windows XP:

Program Uyumluluk Sihirbazı, bir programı XP dışındaki işletim sistemi ortamlarında da çalışacak şekilde yapılandırır.

1. **Başlat** → **Tüm Programlar** → **Aksesuarlar** → **Program Uyumluluk Sihirbazı** → **İleri**'yi tıklayın.
2. Ekrandaki yönergeleri izleyin.

Windows Vista:

Program Uyumluluk Sihirbazı, bir programı Windows Vista dışındaki işletim sistemi ortamlarında da çalışacak şekilde yapılandırır.

1. **Başlat**  → **Denetim Masası** → **Programlar** → **Windows'un bu sürümüyle daha eski bir programı kullan** öğesini tıklayın.
2. Hoş geldiniz ekranında **İleri**'yi tıklayın.
3. Ekrandaki yönergeleri izleyin.

Tamamı mavi bir ekran görünüyor

Bilgisayarı kapatma — Klavyenizdeki bir tuşa basarak veya fareni hareket ettirerek bir yanıt alamıyorsanız, güç düğmesini en az 8 - 10 saniye basılı tutun (bilgisayar kapanana kadar) ve ardından bilgisayarınızı yeniden başlatın.

Diğer yazılım sorunları

Sorun giderme bilgileri için yazılım belgelerine bakın veya yazılım üreticisine başvurun


- 1 Programın bilgisayarda yüklü işletim sistemi ile uyumluluğundan emin olun.
- 1 Bilgisayarınızın yazılımı çalıştırmak için en düşük donanım gereksinimlerini karşıladığından emin olun. Bilgi için yazılım belgelerine bakın.
- 1 Programın yüklendiğinden ve uygun şekilde yapılandırıldığından emin olun.
- 1 Aygıt sürücülerinin programla çalışmadığından emin olun.
- 1 Gerekirse programı kaldırıp yeniden yükleyin.

Dosyalarınızı hemen yedekleyin

Sabit sürücü, disket, CD veya DVD'leri denetlemek için bir virüs tarama programı kullanın.

Açık dosya veya programları kaydedip kapatın ve bilgisayarınızı **Başlat menüsünden kapatın**

Bellek Sorunları

 **UYARI:** Bilgisayarınızın içindeki parçalar üzerinde çalışmadan önce, bilgisayarınızla birlikte verilen güvenlik bilgilerini okuyun. Ek güvenlik en iyi uygulama bilgileri için www.dell.com adresindeki www.dell.com/regulatory_compliance, **Regulatory Compliance (Yasal Uygunluk) Ana Sayfasına** bakın.

- 1 Kullanıcı erişilebilir bellek modülünü (bkz. [Bellek Modülünün Çıkartılması](#)) çıkarın ve entegre belleği test etmek için Dell Diagnostics'i çalıştırın (bkz. [Dell Diagnostics programı](#)).
- 1 Entegre bellek Dell Diagnostics Pre-boot System Assessment (PSA) testinden başarısız olursa, sistem kartı arızalıdır ve değiştirilmesi gerekir (bkz. [Sistem Kartı Aksamı](#)).
- 1 Belleğin Dell Diagnostics PSA testinden geçmesi durumunda, kullanıcı tarafından erişilebilir bellek modülünün bilgisayarınız tarafından desteklenmediğinden emin olun. Bilgisayarınızın desteklediği bellek tipi hakkında daha fazla bilgi için, support.dell.com adresinde bilgisayarınızla ilgili *Setup and Quick Reference Guide*'a (Kurulum ve Hızlı Başvuru Kılavuzu) bakın.
- 1 Kullandığınızı kullanıcı tarafından erişilebilir bellek modülü Dell tarafından onaylıysa, bilgisayarınızın bellekle başarılı bir biçimde iletişim kurduğundan emin olmak için bellek modülünü tekrar yerine oturtun (bkz. [Bellek](#)).

Güç Sorunları

⚠ UYARI: Bilgisayarınızın içindeki parçalar üzerinde çalışmadan önce, bilgisayarınızla birlikte verilen güvenlik bilgilerini okuyun. Ek güvenlik en iyi uygulama bilgileri için www.dell.com adresindeki www.dell.com/regulatory_compliance, Regulatory Compliance (Yasal Uygunluk) Ana Sayfasına bakın.

Güç ışığı maviyse ve bilgisayar yanıt vermiyorsa — Bkz. [Tanılama Işıkları](#).

Işık kapalıysa — Bilgisayar kapalıdır veya elektrik almıyordur.

- 1 Güç konektörünü çıkarıp bilgisayarın arkasındaki güç konektörüne ve elektrik prizine tekrar takın.
- 1 Bilgisayarın doğru çalıştığından emin olmak için güç çok çıkışlı elektrik prizlerini, güç uzatma kablolarını ve diğer güç koruma aygıtlarını devre dışı bırakın.
- 1 Kullanılmakta olan tüm çok çıkışlı elektrik prizlerinin bir duvar prizine takıldığından ve açık olduğundan emin olun.
- 1 Elektrik prizine lamba gibi başka bir cihaz takarak, priz sorunsuz çalıştığından emin olun.

Girişimi giderme — Girişimin bazı olası nedenleri aşağıda belirtilmiştir:

- 1 Güç, klavye ve fare uzatma kabloları
- 1 Aynı çok çıkışlı elektrik prizine çok fazla aygıt bağlı
- 1 Aynı elektrik prizine birden çok anahtarlı uzatma kablosu bağlanmış olması

Ses ve Hoparlör Sorunları

⚠ UYARI: Bilgisayarınızın içindeki parçalar üzerinde çalışmadan önce, bilgisayarınızla birlikte verilen güvenlik bilgilerini okuyun. Ek güvenlik en iyi uygulama bilgileri için www.dell.com adresindeki www.dell.com/regulatory_compliance, Regulatory Compliance (Yasal Uygunluk) Ana Sayfasına bakın.

Hoparlörlerden ses gelmiyor

NOT: MP3 ve diğer ortam yürütücülerindeki ses seviyesi denetimi Windows ayarını geçersiz kılabilir. Her zaman ortam yürütücülerinde sesin kısılmadığından veya kapatılmadığından emin olun.

Windows ses seviyesi denetimini ayarlama — Ekranınızın sağ alt köşesindeki hoparlör simgesini tıklayın veya çift tıklayın. Ses seviyesinin artırıldığından ve sesin kısık olmadığından emin olun.

Windows ses seviyesi denetimini ayarlama — Ekranınızın sağ alt köşesindeki hoparlör simgesini tıklayın veya çift tıklayın. Ses seviyesinin artırıldığından ve sesin kısık olmadığından emin olun.

Kulaklıkları kulaklık konektöründen çıkarma — Kulaklıklar bilgisayarın ön panelindeki kulaklık konektörüne bağlıyken hoparlörden gelen ses otomatik olarak devre dışı bırakılır.

Harici hoparlörleri test edin — Harici hoparlör kullanıyorsanız, çalıştıklarından emin olmak için bunları başka bir bilgisayarda (varsa) test edin.

Harici hoparlörün ses kablosu bağlantısını kontrol edin — harici hoparlörlerinizin ses kablosunun (hoparlörlerinizle birlikte gelen dokümantasyona başvurun) bilgisayarınızın kulaklık konektörüne sağlam bir biçimde takılı olduğundan emin olun (support.dell.com adresindeki *Kurulum ve Hızlı Başvuru Kılavuzu*'na bakın).

Harici hoparlörün ses kablosu bağlantısını kontrol edin — Harici hoparlörlerinizin elektrik kablosunun bir güç kaynağına takılı olduğundan ve elektrik aldığından emin olun (hoparlörlerinizle birlikte verilen dokümantasyona bakın).

Olası girişimi giderme — Girişimi denetlemek üzere yakındaki vantilatörleri, flüoresan ışıklarını veya halojen lambalarını kapatın.

Donanım Sorun Gidericisi'ni çalıştırma — Bkz. [Donanım Sorun Giderici](#).

Dell Diagnostics programını çalıştırın — Diagnostics Pre-boot System Assessment testini çalıştırın (bkz. [Dell Diagnostics programı](#)). "Renkli Çubuk Testi" sırasında, size bir sonraki eylemi bildiren, üç tonda yükselen bir sesli sinyal verilir.


Kulaklıklardan ses gelmiyor


Kulaklıkları test edin — Varsa, çalışıklarından emin olmak amacıyla kulaklıkları başka bir bilgisayarda test edin.

Kulaklık kablo bağlantısını denetleme — Kulaklık kablosunun kulaklık konektörüne sıkı bir şekilde takılmış olduğundan emin olun. support.dell.com adresinde bilgisayarınızla ilgili *Setup and Quick Reference Guide*'a (Kurulum ve Hızlı Başvuru Kılavuzu) bakın.

Windows ses seviyesi denetimini ayarlama — Ekranınızın sağ alt köşesindeki hoparlör simgesini tıklatın veya çift tıklatın. Ses seviyesinin artırıldığından ve sesin kısık olmadığından emin olun.

Video ve Ekran Sorunları

 **UYARI:** Bilgisayarınızın içindeki parçalar üzerinde çalışmadan önce, bilgisayarınızla birlikte verilen güvenlik bilgilerini okuyun. Ek güvenlik en iyi uygulama bilgileri için www.dell.com adresindeki www.dell.com/regulatory_compliance, **Regulatory Compliance (Yasal Uygunluk) Ana Sayfasına** bakın.

 **DİKKAT:** Bilgisayarınız PCI kartı takılı olarak verildiyse, ek grafik kartları takarken kartın çıkarılması gerekmez; ancak, kart sorun giderme uygulamaları için gereklidir. Kartı çıkarırsanız, güvenli bir yerde saklayın. Grafik kartınız hakkında bilgi için, support.dell.com adresini ziyaret edin.

Tanıtlama ışıklarını gözden geçirin — Bkz. [Tanıtlama Işıkları](#).


Görüntü ayarlarını denetleme — Bilgisayarınızdaki veya support.dell.com adresindeki *Dell™ Technology Guide*'a (Dell™ Teknoloji Kılavuzu) bakın.

Windows ekran ayarlarını yapma —

Windows XP:

1. **Başlat** → Denetim Masası → **Görünüm ve Temalar**'ı tıklatın.
2. Değiş-tirmek istediğiniz alanı tıklatın veya **Ekran** simgesini tıklatın.
3. **Renk kalitesi** ve **Ekran çözünürlüğü** için farklı ayarlar deneyin.

Windows Vista:

1. **Başlat** ve  → Denetim Masası → Donanım ve Ses → **Kişiselleştirme** → Ekran Ayarları öğesini tıklatın.
2. **Çözünürlük** ve **Renk ayarları** 'nı gerektiği şekilde düzeltin.

Ekranın sadece bir kısmı okunabiliyor

Harici monitör bağlama —

1. Bilgisayarınızı kapatın ve bilgisayara harici bir monitör bağlayın.
2. Bilgisayarı ve monitörü açın ve monitör parlaklığını ve parlaklık ve kontrast denetimlerini ayarlayın.

Harici monitör çalışıyorsa, bilgisayar ekranı veya video denetleyicisi arızalı olabilir. Dell Destek bölümüyle bağlantı kurun.

Dell Teknik Güncelleştirme Servisi

Dell Teknik Güncelleştirme servisi bilgisayarınız için yazılım ve donanım güncelleştirmelerini önceden e-posta yoluyla bildirilir. Servis ücretsizdir. İçerik, biçim ve bildirim alma sıklığı özelleştirilebilir.

Dell Teknik Güncelleştirme servisine kaydolmak için support.dell.com adresine gidin.

[İçerik Sayfasına Dön](#)

[İçerik Sayfasına Dön](#)

WLAN/WiMax Kartı

Dell™ Latitude™ E4200 Servis El Kitabı

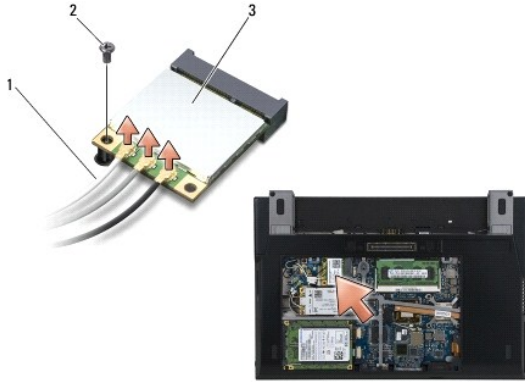
- [WLAN/WiMax Kartını Çıkarma](#)
- [WLAN/WiMax Kartını Yerine Takma](#)

UYARI: Bilgisayarınızın içindeki parçalar üzerinde çalışmadan önce, bilgisayarınızla birlikte verilen güvenlik bilgilerini okuyun. Ek güvenlik en iyi uygulama bilgileri için www.dell.com adresindeki www.dell.com/regulatory_compliance, Regulatory Compliance (Yasal Uygunluk) Ana Sayfasına bakın.

DİKKAT: Bir WLAN ya da WiMax kartını yalnızca WLAN/WiMax etiketli yuvaya takın.

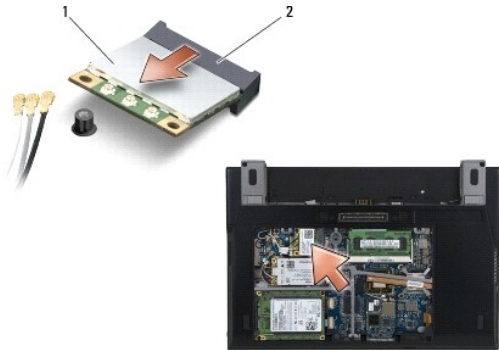
WLAN/WiMax Kartını Çıkarma

1. [Bilgisayarınızda Çalışmaya Başlamadan Önce](#) bölümündeki prosedürleri uygulayın.
2. Arka paneli sökün (bkz. [Arka Panelin Sökülmesi](#)).
3. Anten kablolarını karttan çıkarın.
4. M2 x 3 mm vidayı çıkarın. Kart 45 derecelik bir açıda ortaya çıkar.



1	anten kabloları (2 veya 3)	2	vida
3	WLAN/WiMax kartı		

5. Kartı sistem kartındaki kart konnektöründen dışarı doğru kaydırın.



1	WLAN/WiMax kartı	2	kart konnektörü
---	------------------	---	-----------------

WLAN/WiMax Kartını Yerine Takma

➔ **DİKKAT:** Konektörler doğru biçimde takılmak üzere kilitlemiştir. Direnç hissederseniz, kartın ve sistem kartının üzerindeki konektörleri denetleyin ve kartı yeniden hizalayın.

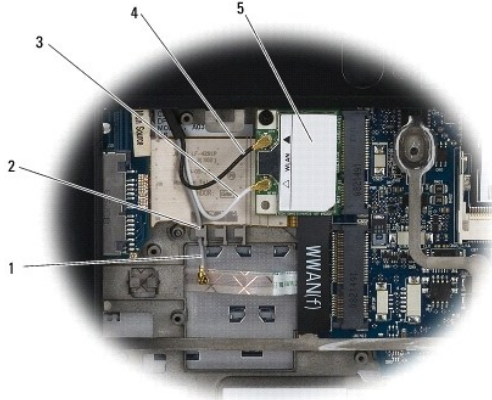
➔ **DİKKAT:** WLAN ya da WiMax kartına hasar vermemek için kartı yerleştirirken kabloların kartın altında kalmamasını sağlayın.

➔ **DİKKAT:** Bir WLAN ya da WiMax kartını yalnızca WLAN/WiMax etiketli yuvaya takın.

1. Kartı WLAN/WiMax etiketli konnektöre kaydırın.
2. Kartı aşağı bastırın ve yerine oturtun.
3. M2 x 3 mm vidayı yerine takın.
4. Bilgisayarınızda radyo anahtar kartı takılı değilse, uygun anten kablolarını ekran aksamından taktığınız karta bağlayın:

Kartın etiketinin üzerinde iki tane üçgen varsa (beyaz ve siyah), beyaz anten kablosunu "main" (ana) (beyaz üçgen) etiketli konnektöre bağlayın; siyah anten kablosunu ise "aux" (yardımcı) (siyah üçgen) etiketli konnektöre bağlayın. Gri anten kablosunu kartın yanındaki taban aksamı üzerinde yer alan kancaya sabitleyin.

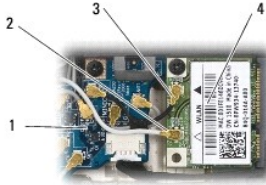
Kart üzerinde üç konnektör varsa, beyaz anten kablosunu 1 numaralı konnektöre, siyah anten kablosunu 2 numaralı konnektöre ve gri anten kablosunu 3 numaralı konnektöre takın.



1	gri anten kablosu	2	kart üzerindeki kanca
3	beyaz anten kablosu	4	siyah anten kablosu
5	WLAN kartı		

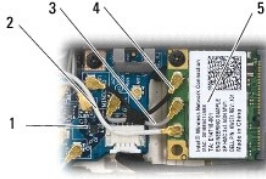
Bilgisayarınızda takılı radyo anahtar kartı varsa, uygun anten kablolarını taktığınız karta bağlayın:

Kart etiketi üzerinde iki adet üçgen varsa (beyaz ve siyah), ekran aksamından gelen beyaz anten kablosunu "ana" (beyaz üçgen) etiketli konnektöre ve radyo anahtar kartından gelen siyah renkli kabloyu da "yardımcı" (siyah üçgen) etiketli konnektöre takın.



1	radyo anahtar kartı	2	beyaz anten kablosu
3	siyah anten kablosu	4	WLAN kartı

Kartınızın üç adet konnektörü varsa, ekran aksamından gelen beyaz anten kablosunu 1 numaralı konnektöre ve radyo anahtar kartından gelen siyah anteni de 2 numaralı konnektöre takın. Radyo anahtar kartının sağ yanındaki konnektörden gri anten kablosunu sökün ve 3 numaralı konnektöre bağlayın.



1	radyo anahtar kartı	2	beyaz anten kablosu
3	gri anten kablosu	4	siyah anten kablosu
5	WLAN kartı		

5. Arka paneli deęiřtirin (bkz. [Arka Panelin Deęiřtirilmesi](#)).
6. [Bilgisayarınızda Çalıştıktan Sonra](#) bölümündeki prosedürleri uygulayın.

[İçerik Sayfasına Dön](#)

[İçerik Sayfasına Dön](#)

WWAN Kartı

Dell™ Latitude™ E4200 Servis El Kitabı

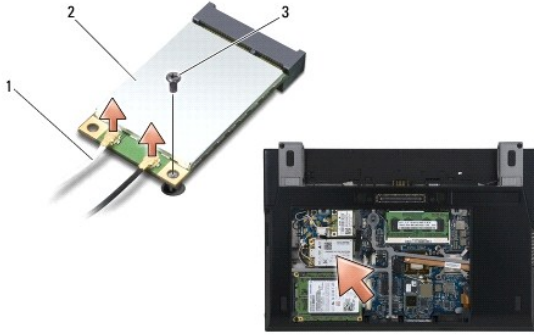
- [WWAN Kartını Çıkarma](#)
- [WWAN Kartını Yerine Takma](#)

UYARI: Bilgisayarınızın içindeki parçalar üzerinde çalışmadan önce, bilgisayarınızla birlikte verilen güvenlik bilgilerini okuyun. Ek güvenlik en iyi uygulama bilgileri için www.dell.com adresindeki www.dell.com/regulatory_compliance, Regulatory Compliance (Yasal Uygunluk) Ana Sayfasına bakın.

DİKKAT: WWAN olarak etiketlenmiş yuvaya yalnızca bir WWAN kartı takın.

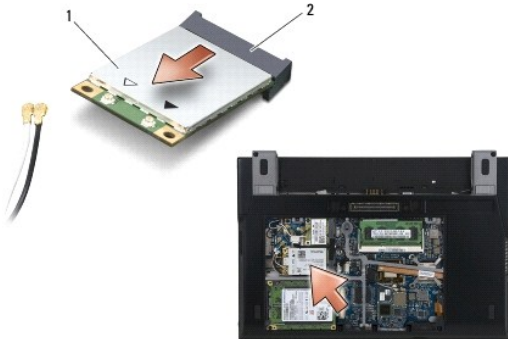
WWAN Kartını Çıkarma

1. [Bilgisayarınızda Çalışmaya Başlamadan Önce](#) bölümündeki prosedürleri uygulayın.
2. Arka paneli sökün (bkz. [Arka Panelin Sökülmesi](#)).
3. Anten kablolarını karttan çıkarın.
4. M2 x 3 mm vidayı çıkarın. Kart 45 derecelik bir açıda ortaya çıkar.



1	anten kabloları (2)	2	WWAN kartı
3	vida		

5. Kartı sistem kartındaki kart konnektöründen dışarı doğru kaydırın.



1	WWAN kartı	2	kart konnektörü
---	------------	---	-----------------

WWAN Kartını Yerine Takma

➔ **DİKKAT:** Konektörler doğru biçimde takılmak üzere kilitlemiştir. Direnç hissederseniz, kartın ve sistem kartının üzerindeki konektörleri denetleyin ve kartı yeniden hizalayın.

➔ **DİKKAT:** WWAN kartına hasar vermemek için kartı yerleştirirken kabloların kartın altında kalmamasını sağlayın.

➔ **DİKKAT:** WWAN olarak etiketlenmiş yuvaya yalnızca bir WWAN kartı takın.

1. Kartı WWAN olarak etiketlenmiş konektöre kaydırın.
2. Kartı aşağı bastırın ve yerine oturtun.
3. M2 x 3 mm vidayı yerine takın.
4. Beyaz anten kablosunu "main" etiketli (beyaz üçgen) konektöre, siyah anten kablosunu "aux" etiketli (siyah üçgen) konektöre bağlayın.
5. Arka paneli değiştirin (bkz. [Arka Panelin Değiştirilmesi](#)).
6. [Bilgisayarınızda Çalıştıktan Sonra](#) bölümündeki prosedürleri uygulayın.

[İçerik Sayfasına Dön](#)